

Topics

女川原子力発電所2号機
新規制基準適合性審査の
状況について

当社は、女川原子力発電所2号機について、2013年12月27日に、新規制基準に係る「原子炉設置変更許可申請書」を原子力規制委員会に提出して以降、同委員会による審査を受けてまいりました。

こうした中、2019年11月27日に開催された原子力規制委員会において、女川原子力発電所2号機の「原子炉設置変更許可申請書」に関する「審査書案」が取りまとめられました。

当社といたしましては、これまで、全社をあげて適合性審査に、真摯かつ丁寧に対応してまいりましたが、設置変更許可に向けて、一つの大きな節目を迎えたものと受け止めております。

現在、原子力規制委員会による「審査書案」に対するパブリックコメント(科学的・技術的意見の募集)を経て、意見集約などの審査手続きが行われているところです。

今後とも、同委員会による審査に適切に対応してまいります。

また、新規制基準への適合性に留まらず、より高いレベルでの安全確保に向けて、最新の知見も取り入れながら、安全対策工事のみならず、各種訓練等も含めたハード・ソフト両面からの対策に、着実に取り組んでまいります。

さらに、再稼働にあたりましては、地域の皆さまのご理解が何よりも重要と考えております。

引き続き、様々な取り組みを積み重ねることによって、一人でも多くの方から、ご理解をいただけるよう努めてまいります。



原子力発電所の情報については、
当社のホームページをご覧ください。



おでかけ暦 2月 3月 4月

※日時・会場等はすべて予定です。詳細は各市町村にお問い合わせください。

<p>女川町</p> <p>おながわ春のファンまつり 津波伝承 女川復幸男 日時:3月15日(日) 10:00~16:00(予定) 会場:女川駅前商業エリア</p>	<p>登米市</p> <p>米川の水かぶり 日時:2月9日(日)9:30~ 会場:大慈寺山門広場</p>
<p>石巻市</p> <p>竹こもれびナイト 日時:2月15日(土) 16:00~21:00 会場:石巻市かわまち 交流センター</p>	<p>涌谷町</p> <p>わくや桜まつり 日時:4月上旬~下旬 会場:涌谷町城山公園</p>
<p>東松島市</p> <p>第11回東松島鍋なべまつり 日時:2月15日(土) 18:00~20:00 会場:あったかいホール</p>	<p>南三陸町</p> <p>志津川湾牡蠣まつり福興市 日時:2月23日(日・祝) 9:00~13:00 会場:志津川仮設魚市場特設会場</p>
<p>蔵のひなまつり 駄菓子博 オブティボヌール</p> <p>日時:2月16日(日)~3月1日(日) 9:00~17:00 会場:蔵しっくパーク</p>	<p>志津川湾牡蠣わかめまつり 福興市</p> <p>日時:3月22日(日) 9:00~13:00 会場:志津川仮設魚市場特設会場</p>
<p>滝山桜まつり</p> <p>日時:4月中旬 10:00~14:00 会場:滝山公園</p>	<p>おかげ様で祝100回! 福興市大大感謝祭</p> <p>日時:4月26日(日) 9:00~14:00 会場:志津川仮設魚市場(予定)</p>
<p>日和田山公園観桜期間</p> <p>日時:4月下旬~ 会場:日和田山公園</p>	<p>第70回東北靱馬競技大会</p> <p>日時:4月19日(日) 会場:涌谷町城山公園下 江合川河川敷特設会場</p>
<p>マンガッタン感謝祭2020</p> <p>日時:3月21日(土)・22日(日) 9:00~15:00 会場:石ノ森萬画館</p>	

エネルギーなるほどのクイズ

ご応募いただいた方の中から、
抽選で**20名様**に、
「女川町特選品
詰め合わせ
(女川コーヒー&海の幸加工品)」
を差し上げます。

2020年4月に東北電力のもとに分社化される会社の名前は?
クイズ ①東北電力フットワーク ②東北電力アットマーク
③東北電力ネットワーク

■応募方法
ハガキに、右記の必要事項をご記入の上、ご応募ください。

■応募締切
2020年2月17日(月)必着
※当選発表は商品の発送をもってかえさせていただきます。
※クイズの応募ハガキで知り得たお客様の個人情報は当選者への商品の発送のみに使用します。また、いただいた意見については、今後の紙面づくりの参考にさせていただきます。

63円 9180601015

仙台市青葉区
中央四丁目6番1号
東北電力宮城支店
「エネルギー
なるほどクイズ」係

①クイズの答え
②お名前(ふりがな)
③年齢
④性別
⑤ご職業
⑥郵便番号
⑦ご住所
⑧電話番号
⑨「東北電力からのお知らせ」に対するご感想
⑩東北電力に対するご意見、ご要望

より、そう、ちから。

東北電力からのお知らせ

本紙は女川原子力発電所が立地している女川町、石巻市と、隣接する登米市、東松島市、涌谷町、美里町、南三陸町の皆さまに向けたコミュニケーション紙です。



今年4月、東北電力株式会社のもとに、
送配電部門が「東北電力ネットワーク株式会社」として
分社化いたします。

東北電力はこれまで、「電気をつくる『発電』」・「電気を送り届ける『送配電』」・「電気販売する『小売』」の3つの事業を一貫して担ってまいりました。

国の電力システム改革の一環として、電気事業法が改正され、2020年4月より送配電部門の中立性・公平性を一層確保する観点から、送配電部門の法的分離が行われます。

このため、「発電および販売(小売)部門の『東北電力株式会社』」のもとに、「送配電部門の『東北電力ネットワーク株式会社』」が分社化いたします。

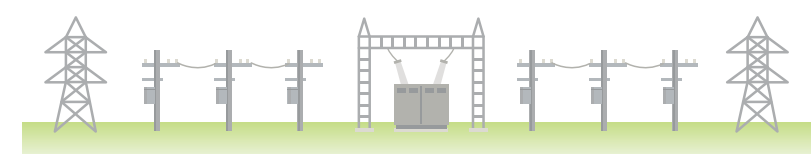
このような変化に合わせて2018年7月から、宮城県内の組織を再編し、販売事業所(5カ所)、送配電事業所(11カ所)を配置しています。

当社は、事業環境や時代の変化に対応してまいりますが、創業時から続く当社の基本理念「東北の繁栄なくして当社の発展なし」に変わりはありません。地域とともに歩む地元の電力会社として、地域の皆さまのご期待に応えられるよう、今後もお客さまによりそう取り組みを進めてまいります。

より、そう、ちから。
東北電力ネットワーク

東北電力ネットワーク株式会社のロゴマーク

分社後の送配電会社は「地域に寄り添い、地域のみなさまの安全・安心な暮らしを支える会社であるべき」という想いを込めて、東北地域の「T」とネットワークの「N」が、互いに寄り添い支え合うデザインとしたものです。また、「T」と「N」のデザインには躍動感も持たせており、未来に向かって歩む東北と送配電会社の姿を表現しております。

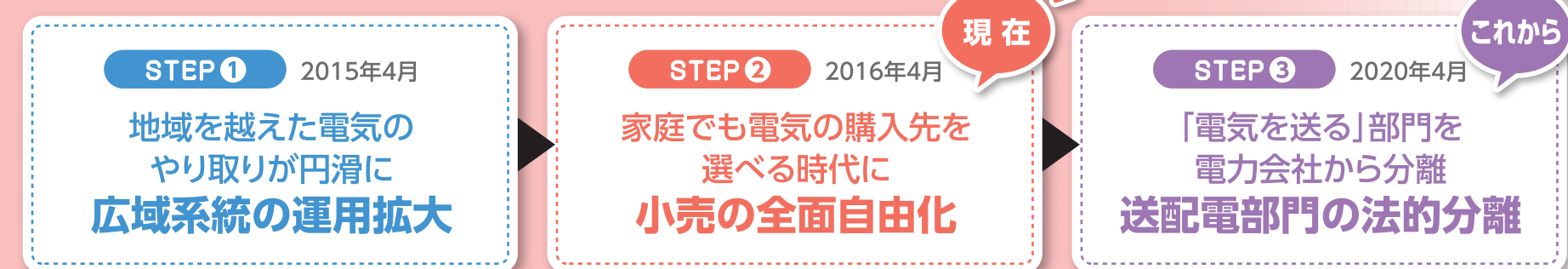


お客さまに“より浴う”。地域に“寄り添う”。

2020年4月の送配電部門の分社化後も、この想いのもと、皆さまのお力となれるよう、引き続き取り組んでまいります。

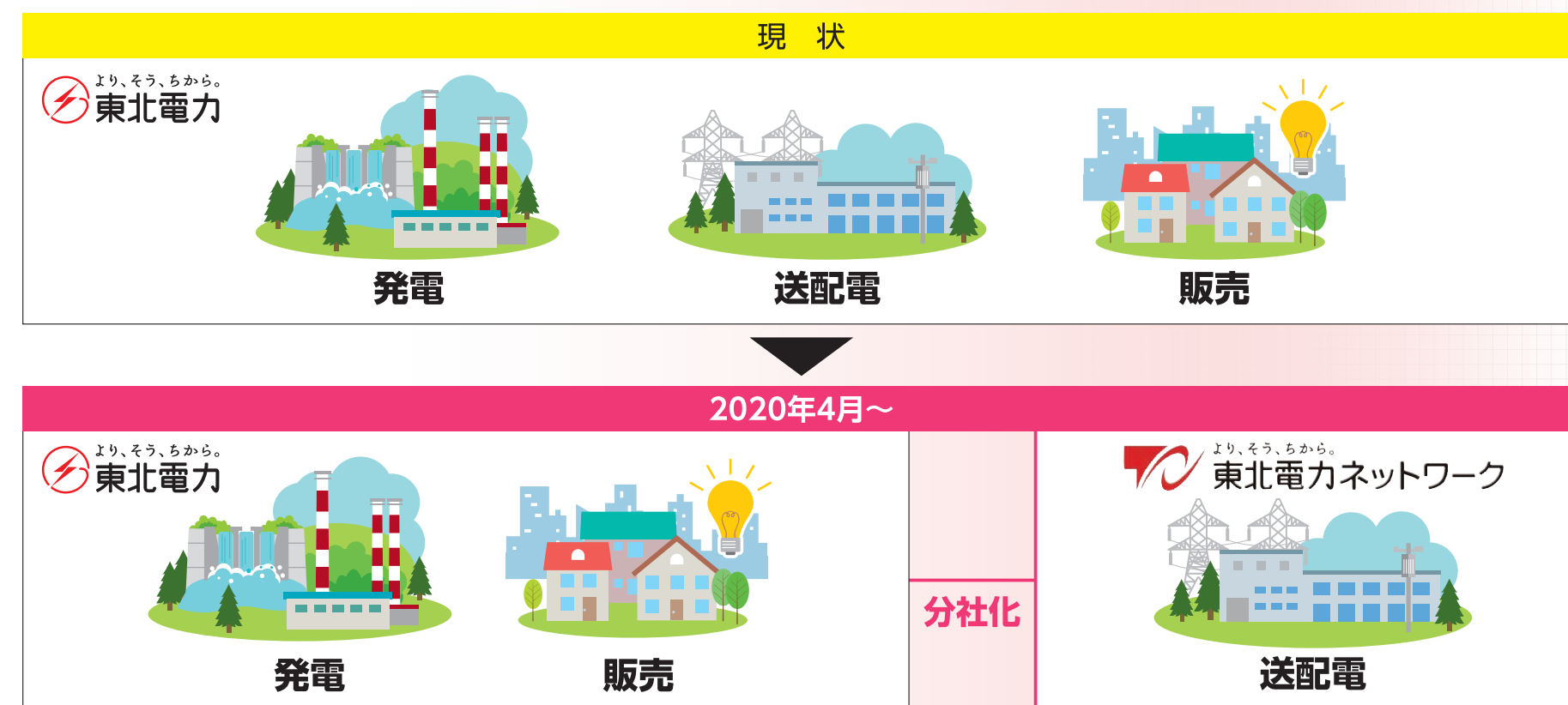
送配電部門が分社化する前提となる「電力システム改革」とは

①電力の安定供給の確保、②電気料金の最大限の抑制、③お客さまの選択肢と企業の事業機会の拡大を目的に、下図のように3段階に分けて電気事業の改革が進められています。



東北電力の分社化について

「電力システム改革に伴う送配電部門の法的分離」に対応するため、2020年4月に、「発電および販売（小売）部門の『東北電力株式会社』のもとに、「送配電部門の『東北電力ネットワーク株式会社』」が分社化いたします。



分社化に関するご質問

Q 私たち（お客さま）にどのような影響がありますか？

A これまでと変わることなく電気をお使いいただけます！

Q 停電や災害時の対応は？

A 引き続き、「東北電力ネットワーク株式会社」が、電力の安定供給を果たしていくとともに、災害時には、両社で連携を取りながら、復旧対応を行ってまいります。

宮城県内のお近くの事業所（分社化などに備え、2018年に組織を再編済み）



販売の事業所「宮城支店・営業所」(5カ所)

- 電気のご契約に関わる各種手続き
- 最適な料金プランやお得なセットプランのご提案
- IHやエコキュートなど、オール電化のご提案
- エネルギーやお客さまの「暮らし」全体のサポート

電気やエネルギーに関する様々なご要望にお応えし、ご満足いただくことを第一に、お客さまへの提案活動やお問い合わせ対応など、販売に関する業務を幅広く行っています。お客さまの「より便利で快適な暮らし」「より安全で安心な暮らし」をサポートする様々なサービスをご用意しています。

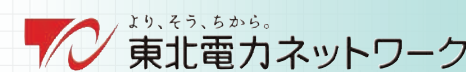


暮らしのトータルサービス「より、そう、ちから。プラスワン」。

より、そう、ちから。

+ONE

様々なサービスの内容は、当社ホームページをご覧ください。



送配電の事業所「宮城支社・電力センター」(11カ所)

- 送配電設備の保守・運用
- 電力量計（メーター）の検針
- 系統連系に関わる各種お申込み受付

送配電設備の保守・点検作業、電力の需給バランスの維持や電力系統の監視・制御などの運用を中心に、24時間365日、停電のない安定した電気をお届けするよう努めています。

台風や大雪などの自然災害により停電が発生した場合には、迅速な復旧に全力で取り組みます。



2019年台風19号時の対応



「東北の繁栄なくして当社の発展なし」

という創立以来の基本理念のもと、地域の一人として地域の成長・発展に向けた活動を展開していきます。

