

2013年度 第2四半期 決算説明資料

2013年10月31日



東北電力株式会社

2013年度 第2四半期決算関連

1. 業績概要(連結・個別)
2. 販売電力量の状況
3. 大口電力の状況
4. 発受電電力量
5. 主要諸元・収支影響額(個別)
6. 収支比較表(個別)
7. 貸借対照表(個別)
8. 損益計算書・貸借対照表(連結)
9. キャッシュ・フロー計算書(連結)
10. セグメント情報(連結)
11. 業績見通し・配当予想の概要
12. 業績見通し 主要諸元・収支影響額(個別)

トピックス

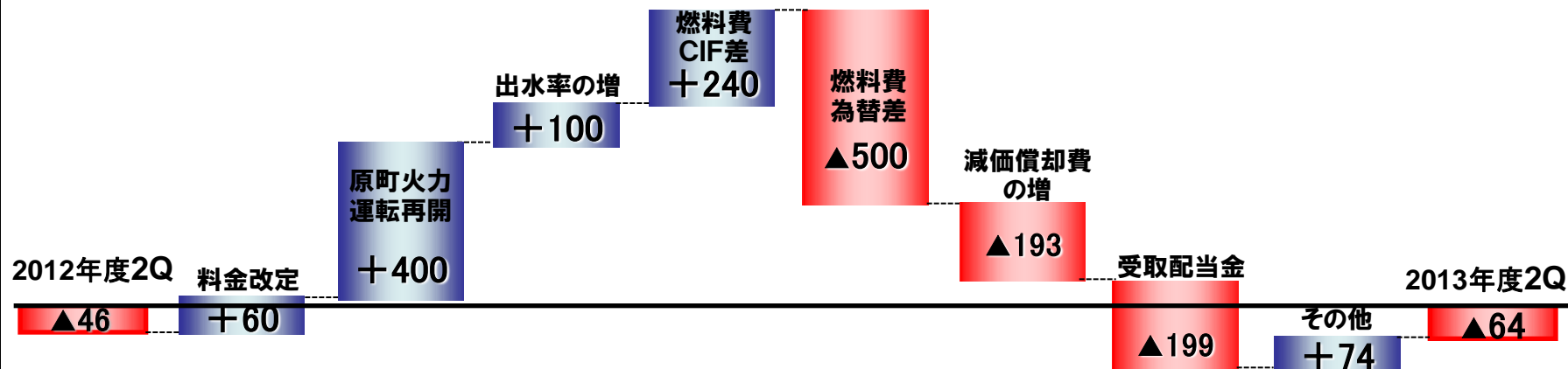
1. 電気料金値上げの概要
2. 徹底した効率化の推進
3. 女川原子力発電所の現状と見通し
4. 東通原子力発電所の現状と見通し
5. 東通原子力発電所破砕帯調査の状況
6. 現地調査における確認項目の進捗状況と今後の予定

2013年度 第2四半期決算関連

(単位:億円)

| | | 2013年度 2Q (A) | 2012年度 2Q (B) | 前年比 | | 2013年度2Q連単差 | |
|--------|--------|---------------------|---------------------|---------|---------|-------------|-------|
| | | | | (A)-(B) | (A)÷(B) | 差額 | 比 |
| 連 結 | 売上高 | 9,180 | 8,443 | 736 | 108.7% | 837 | 1.10倍 |
| | 営業損益 | 127 | ▲ 126 | 254 | — | ▲ 13 | 0.91倍 |
| | 経常損益 | ▲ 81 | ▲ 333 | 251 | — | ▲ 17 | — |
| | 四半期純損益 | 18 | ▲ 368 | 387 | — | ▲ 35 | 0.35倍 |
| 個 別 | 売上高 | 8,342 | 7,562 | 780 | 110.3% | | |
| | 営業損益 | 140 | ▲ 53 | 194 | — | | |
| | 経常損益 | ▲ 64 | ▲ 46 | ▲ 18 | — | | |
| | 四半期純損益 | 54 | ▲ 84 | 138 | — | | |

個別経常損益 : 2012年度2Q実績からの増減要因 (単位:億円)



販売電力量 367億200万kWh, 前年比 5億2,400万kWh減(▲1.4%)

(単位:百万kWh)

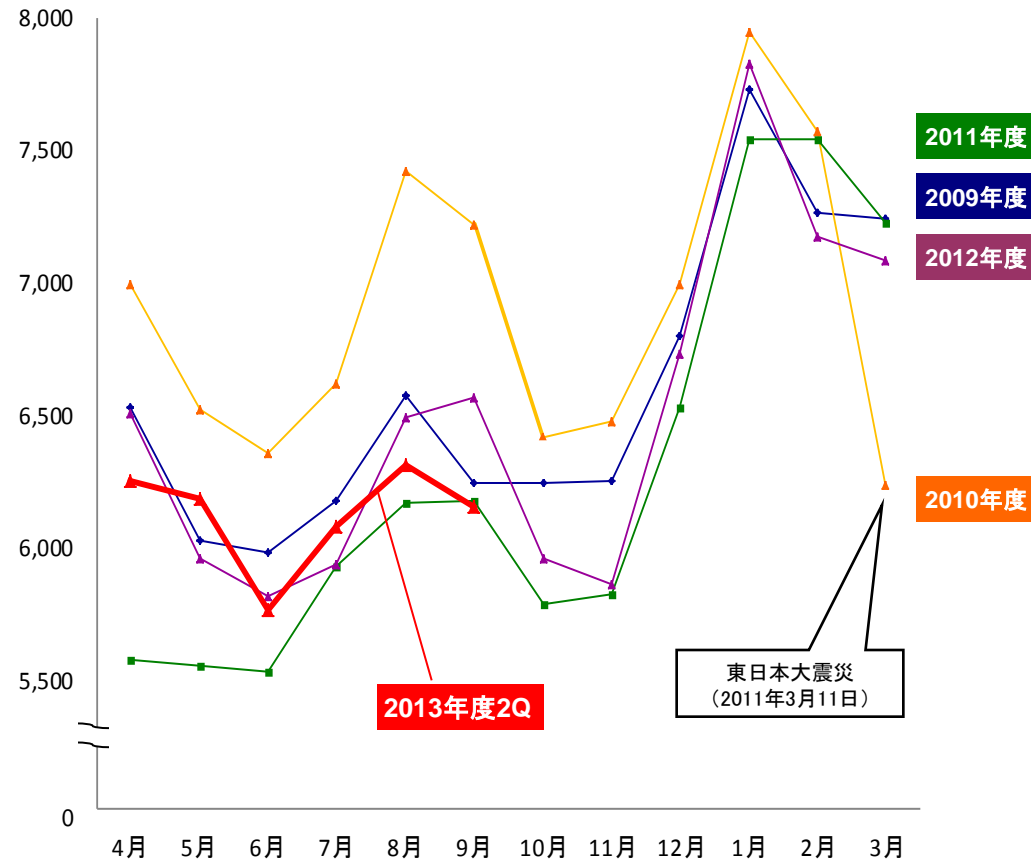
| 区 分 | | 2013年度 2Q (A) | 2012年度 2Q (B) | 前 年 比 | |
|----------|----|---------------------|---------------------|-----------|-----------|
| | | | | (A) - (B) | (A) / (B) |
| 特定規模需要以外 | 電灯 | 10,819 | 10,976 | ▲ 157 | 98.6% |
| | 電力 | 1,743 | 1,858 | ▲ 115 | 93.8% |
| | 小計 | 12,562 | 12,834 | ▲ 272 | 97.9% |
| 特定規模需要 | | 24,140 | 24,392 | ▲ 252 | 99.0% |
| 合 計 | | 36,702 | 37,226 | ▲ 524 | 98.6% |

【再掲】

| | | | | |
|------|--------|--------|-------|-------|
| 大口電力 | 12,442 | 12,694 | ▲ 252 | 98.0% |
|------|--------|--------|-------|-------|

販売電力量(月別)の推移

(百万kWh)



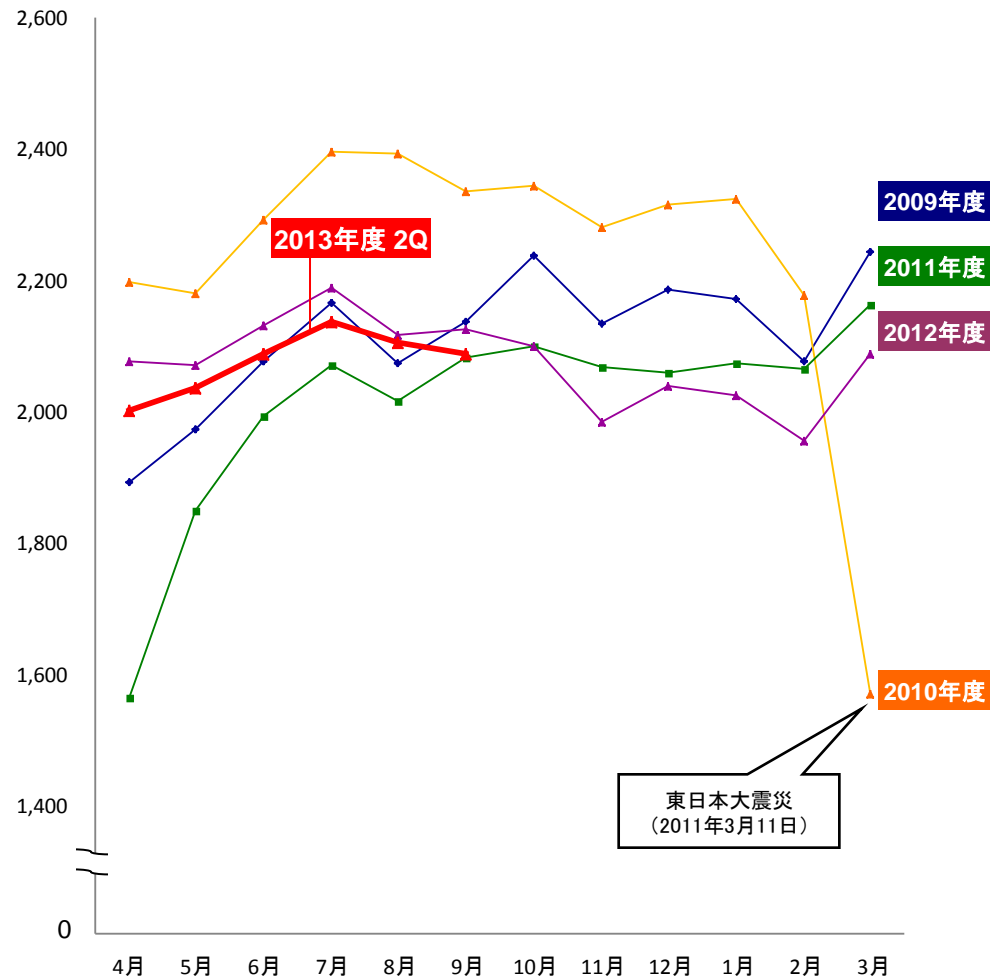
大口電力 124億4,200万kWh, 前年比 2億5,200万kWh減(▲2.0%)

(単位:百万kWh)

| | 2013年度 2Q (A) | 2012年度 2Q (B) | 前年比 | |
|-------|---------------------|---------------------|---------|---------|
| | | | (A)-(B) | (A)÷(B) |
| 食 料 品 | 803 | 785 | 18 | 102.3% |
| 紙・パルプ | 413 | 415 | ▲ 2 | 99.6% |
| 化 学 | 928 | 956 | ▲ 28 | 97.1% |
| 窯業・土石 | 427 | 406 | 21 | 105.3% |
| 鉄 鋼 | 1,541 | 1,471 | 70 | 104.7% |
| 非 鉄 | 1,661 | 1,888 | ▲ 227 | 88.0% |
| 機 械 | 3,586 | 3,728 | ▲ 142 | 96.2% |
| そ の 他 | 3,083 | 3,045 | 38 | 101.2% |
| 合 計 | 12,442 | 12,694 | ▲ 252 | 98.0% |

(百万kWh)

大口電力販売量(月別)の推移



(単位:百万kWh)

| | 2013年度 2Q (A) | 2012年度 2Q (B) | 前年比 | |
|--------|------------------|------------------|-----------|-----------|
| | | | (A) - (B) | (A) / (B) |
| 自社発電 | 31,473 | 27,241 | 4,232 | 115.5% |
| 水力 | 4,135 | 3,522 | 613 | 117.4% |
| 火力 | 26,902 | 23,222 | 3,680 | 115.8% |
| 原子力 | — | — | — | — |
| 新工法等 | 436 | 497 | ▲ 61 | 87.9% |
| 他社受電 | 12,473 | 13,056 | ▲ 583 | 95.5% |
| 融通(送電) | ▲ 7,781 | ▲ 3,792 | ▲ 3,989 | 205.2% |
| 融通(受電) | 3,665 | 3,871 | ▲ 206 | 94.7% |
| 揚水用 | ▲ 20 | ▲ 53 | 33 | 40.3% |
| 発電電計 | 39,810 | 40,323 | ▲ 513 | 98.7% |

| | | 2013年度 2Q | 2012年度 2Q | 前年比 |
|------|------------------|-----------|-----------|-----------|
| | | (A) | (B) | (A) - (B) |
| 主要諸元 | 原油CIF価格 (\$/bbl) | 107.7 | 114.0 | ▲ 6.3 |
| | 為替レート (円/\$) | 99 | 79 | 20 |
| | 出水率 (%) | 107.3 | 91.9 | 15.4 |
| | 原子力設備利用率 (%) | — | — | — |

(単位: 億円)

| | | 2013年度 2Q | 2012年度 2Q | 前年比 |
|-------|-------------------|-----------|-----------|-----------|
| | | (A) | (B) | (A) - (B) |
| 収支影響額 | 原油CIF価格 (1\$/bbl) | 15 | 17 | ▲ 2 |
| | 為替レート (1円/\$) | 23 | 28 | ▲ 5 |
| | 出水率 (1%) | 5 | 6 | ▲ 1 |
| | 原子力設備利用率 (1%) | 12 | 14 | ▲ 2 |

収支比較表(個別)

(単位:億円)

| | | 2013年度2Q (A) | 2012年度2Q (B) | 前年比 | | 増減内容 | |
|----------|-------------|-----------------|-----------------|-----------|---------|---|----------|
| | | | | (A)-(B) | (A)÷(B) | | |
| 経常 収益 | 電灯料 | 2,528 | 2,493 | 35 | 101.4% | 単価差 204 再エネ賦課金等 81 販売電力量差 ▲92 | |
| | 電力料 | 4,241 | 4,083 | 158 | 103.9% | | |
| | 電灯電力料収入 | 6,770 | 6,576 | 193 | 102.9% | | |
| | | 地帯間販売電力料 | 1,071 | 760 | 310 | 140.8% | 火力広域 229 |
| | | 他社販売電力料 | 149 | 19 | 130 | 762.4% | |
| | | その他 | 390 | 458 | ▲ 68 | 85.1% | |
| | | (売上高) | (8,342) | (7,562) | (780) | (110.3%) | |
| | 合計 | 8,381 | 7,814 | 566 | 107.2% | | |
| 経常 費用 | 人件費 | 723 | 734 | ▲ 11 | 98.5% | | |
| | 燃料費 | 2,504 | 2,528 | ▲ 23 | 99.1% | 石炭火力(原町)増加に伴う燃料構成差 ▲283 CIF差▲240, 為替差500 | |
| | 修繕費 | 556 | 478 | 78 | 116.3% | 火力 49, 配電 16 | |
| | 減価償却費 | 1,230 | 1,037 | 193 | 118.6% | 汽力 199 | |
| | 地帯間購入電力料 | 604 | 539 | 64 | 111.9% | | |
| | 他社購入電力料 | 1,370 | 1,286 | 83 | 106.5% | 風力 62, 太陽光 42 | |
| | 支払利息 | 214 | 199 | 14 | 107.3% | | |
| | 公租公課 | 402 | 397 | 5 | 101.5% | | |
| | 原子力バックエンド費用 | 26 | 27 | ▲ 0 | 96.5% | | |
| | その他 | 811 | 630 | 180 | 128.6% | 再エネ納付金 81 原子力損害賠償支援機構一般負担金 53 | |
| | 合計 | 8,445 | 7,861 | 584 | 107.4% | | |
| (営業損益) | | (140) | (▲ 53) | (194) | (-) | | |
| 経常損益 | | ▲ 64 | ▲ 46 | ▲ 18 | - | | |
| 特別利益 | | 162 | - | 162 | - | 退職給付制度改定益 162 | |
| 特別損失 | | - | 135 | ▲ 135 | - | 災害特別損失 ▲135 | |
| 四半期純損益 | | 54 | ▲ 84 | 138 | - | | |

貸借対照表(個別)

(単位:億円)

| | 2013年度 2Q末 (A) | 2012年度末 (B) | 増 減 (A) - (B) | 増 減 内 容 |
|---------|-------------------|----------------|------------------|---|
| 総資産 | 38,496 | 39,965 | ▲ 1,468 | |
| 固定資産 | 34,750 | 35,295 | ▲ 545 | 減価償却による減 ▲ 1,255 設備投資による増 894 |
| 流動資産 | 3,746 | 4,669 | ▲ 923 | 短期投資 ▲ 740 現預金 ▲ 384 |
| 負債 | 34,231 | 35,771 | ▲ 1,540 | 未払金 ▲ 382 買掛金 ▲ 368 退職給付引当金 ▲ 351 |
| 純資産 | 4,265 | 4,193 | 71 | |
| 有利子負債残高 | 26,325 | 26,313 | 11 | 社債 200 CP 200 借入金 ▲ 388 |

(単位:億円)

損益計算書

| | 2013年度 2Q (A) | 2012年度 2Q (B) | 増減 (A)－(B) | 増減内容 |
|--------|------------------|------------------|---------------|-------------------|
| 営業収益 | 9,180 | 8,443 | 736 | 電気事業774, その他事業▲37 |
| 営業費用 | 9,052 | 8,570 | 482 | 電気事業550, その他事業▲68 |
| 営業損益 | 127 | ▲ 126 | 254 | |
| 経常損益 | ▲ 81 | ▲ 333 | 251 | |
| 特別利益 | 162 | — | 162 | 退職給付制度改定益162 |
| 特別損失 | — | 135 | ▲ 135 | 災害特別損失▲135 |
| 四半期純損益 | 18 | ▲ 368 | 387 | |

(単位:億円)

貸借対照表

| | 2013年度2Q末 (A) | 2012年度末 (B) | 増減 (A)－(B) | 増減内容 |
|------|------------------|----------------|---------------|---------------------------------|
| 総資産 | 41,094 | 42,843 | ▲ 1,749 | |
| 固定資産 | 35,875 | 36,451 | ▲ 575 | 減価償却による減 ▲1,320 設備投資による増 962 |
| 流動資産 | 5,218 | 6,392 | ▲ 1,173 | 短期投資▲673, 現預金▲380 |
| 負債 | 35,844 | 37,616 | ▲ 1,772 | 短期借入金 ▲558 支払手形及び買掛金 ▲522 |
| 純資産 | 5,250 | 5,227 | 23 | |

| | | | | |
|---------|--------|--------|-------|-------------------------|
| 有利子負債残高 | 26,787 | 27,145 | ▲ 358 | 借入金▲758, 社債 200, CP 200 |
|---------|--------|--------|-------|-------------------------|

(単位:億円)

| | 2013年度 2Q (A) | 2012年度 2Q (B) | 増 減 (A) - (B) | 増 減 内 容 |
|--------|------------------|------------------|------------------|--|
| 営業活動CF | 635 | ▲ 7 | 642 | 税金等調整前四半期純損益 549 |
| 投資活動CF | ▲ 1,294 | ▲ 1,084 | ▲ 209 | 固定資産の取得による支出 ▲ 153 |
| 財務活動CF | ▲ 380 | 119 | ▲ 500 | 借入金 ▲ 689 (借入減▲1,757, 返済減 1,067) 社債 ▲ 100 (発行減▲ 100) CP 290 (償還減 1,840, 発行減▲1,550) |
| 期中増減 | ▲ 1,039 | ▲ 973 | ▲ 66 | |
| FCF ※ | ▲ 465 | ▲ 915 | 449 | |

※FCF(フリー・キャッシュ・フロー) = (営業活動CF) + (投資活動CF) - (利息及び配当金の受取額) - (利息の支払額)

(単位:億円)

| | 2013年度 2Q (A) | 2012年度 2Q (B) | 増減 (A)-(B) |
|-------|---------------------|---------------------|---------------|
| 売上高※1 | 9,180 | 8,443 | 736 |
| 電気 | 8,288 | 7,511 | 776 |
| | 8,272 | 7,497 | 774 |
| 建設 | 963 | 938 | 25 |
| | 504 | 500 | 3 |
| ガス | 178 | 183 | ▲ 5 |
| | 142 | 150 | ▲ 8 |
| 情報通信 | 159 | 180 | ▲ 21 |
| | 92 | 95 | ▲ 2 |
| その他 | 532 | 514 | 17 |
| | 168 | 199 | ▲ 30 |

| セグメント損益 (営業損益) | | | |
|-------------------|------|-------|-----|
| | 127 | ▲ 126 | 254 |
| 電気 | 169 | ▲ 42 | 212 |
| 建設 | ▲ 61 | ▲ 77 | 15 |
| ガス | 2 | 7 | ▲ 5 |
| 情報通信 | 9 | 5 | 3 |
| その他 | ▲ 13 | ▲ 33 | 20 |

※1 売上高の各セグメント下段は、外部顧客に対する売上高

【主な内訳】 ※2

(単位:億円)

| | 2013年度 2Q | | 対前年比増減 | |
|----------------------|-----------|------|--------|------|
| | 売上高 | 営業損益 | 売上高 | 営業損益 |
| 【電気事業】 | | | | |
| 東星興業(株) | 29 | 17 | 15 | 17 |
| 酒田共同火力発電(株) | 196 | 9 | 1 | ▲ 0 |
| 【建設業】 | | | | |
| (株)ユアテック | 701 | ▲ 29 | 33 | 7 |
| 東北発電工業(株) | 207 | ▲ 21 | ▲ 10 | 14 |
| 【ガス事業】 | | | | |
| 日本海エル・エヌ・ジー(株) | 59 | ▲ 1 | ▲ 2 | ▲ 4 |
| 【情報通信事業】 | | | | |
| 東北インテリジェント通信(株) | 113 | 20 | 6 | 5 |
| 東北インフォメーション・システムズ(株) | 49 | ▲ 10 | ▲ 22 | ▲ 1 |
| 【その他】 | | | | |
| 北日本電線(株) | 112 | ▲ 11 | ▲ 3 | 0 |

※2 連結消去前の金額

2013年度 連結業績見通し

- 電気料金値上げによる収入の増加などにより、売上高は2兆100億円程度になる見通し
- 東日本大震災で被災した火力発電所の復旧に伴う減価償却費の増加などがあるものの、燃料費の安価な原町火力発電所の復旧により火力燃料費が抑制されることなどにより、経常利益は160億円程度となる見通し

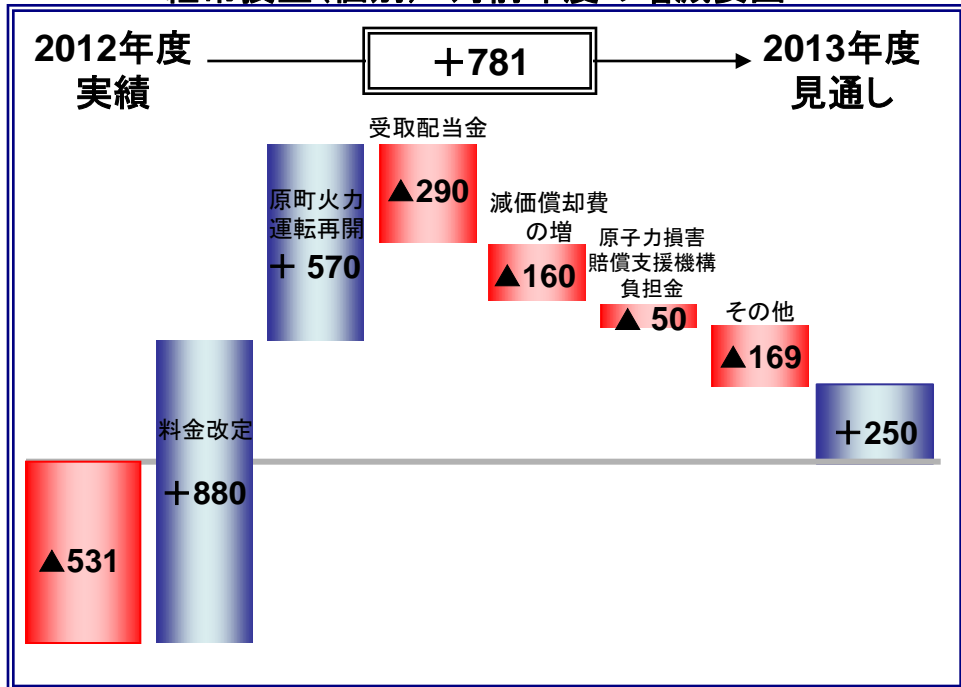
2013年度 中間配当・期末配当予想

- 中間配当については、著しく毀損した財務基盤の回復を図る必要性など、総合的に勘案した結果、実施を見送り
- 期末配当予想については、効率化施策の進捗状況や今後の需給状況等を踏まえた通期の業績、原子力発電所の再稼働時期等を踏まえた中長期的な収支見通し及び東日本大震災等により悪化した財務基盤の今後の状況等を慎重に見極める必要があることなどから、現時点では引き続き未定

(単位: 億円)

| | | 2013年度 見通し (A) | 2012年度 実績 (B) | 増減 (A) - (B) |
|--------|-------|----------------------|---------------------|-----------------|
| 連 結 | 売上高 | 20,100 | 17,926 | 2,173 |
| | 営業損益 | 580 | ▲ 559 | 1,139 |
| | 経常損益 | 160 | ▲ 932 | 1,092 |
| | 当期純損益 | 150 | ▲ 1,036 | 1,186 |
| 個 別 | 売上高 | 18,300 | 15,919 | 2,380 |
| | 営業損益 | 650 | ▲ 453 | 1,103 |
| | 経常損益 | 250 | ▲ 531 | 781 |
| | 当期純損益 | 260 | ▲ 591 | 851 |

経常損益(個別) 対前年度の増減要因 (単位: 億円)



| | | 2013年度 見通し (A) | 2012年度 実績 (B) | 増 減 (A) - (B) |
|------|------------------|-------------------|------------------|------------------|
| 主要諸元 | 販売電力量 (億kWh) | 776 程度 | 778 | ▲ 2 程度 |
| | 電灯 (億kWh) | 246 程度 | 251 | ▲ 5 程度 |
| | 電力 (億kWh) | 530 程度 | 526 | 4 程度 |
| | 原油CIF価格 (\$/bbl) | 109 程度 | 113.9 | ▲ 5 程度 |
| | 為替レート (円/\$) | 99 程度 | 83 | 16 程度 |
| | 出水率 (%) | 104 程度 | 89.4 | 15 程度 |
| | 原子力設備利用率 (%) | — | — | — |

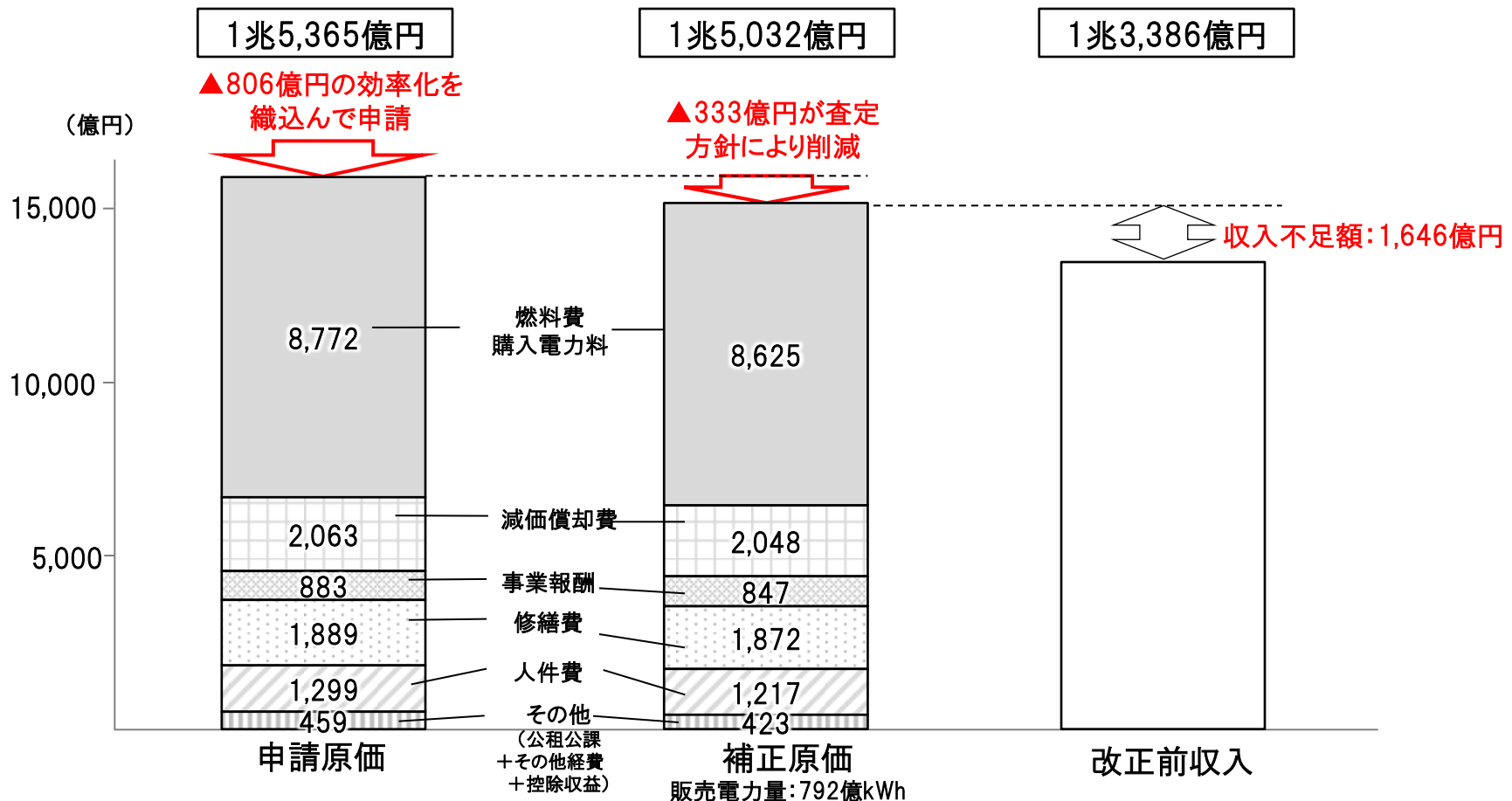
(単位: 億円)

| | | 2013年度 見通し (A) | 2012年度 実績 (B) | 増 減 (A) - (B) |
|-------|--------------------|-------------------|------------------|------------------|
| 収支影響額 | 原油CIF価格 (1 \$/bbl) | 39 程度 | 36 | 3 程度 |
| | 為替レート (1円/\$) | 55 程度 | 60 | ▲ 5 程度 |
| | 出水率 (1%) | 10 程度 | 9 | 1 程度 |

トピックス

- 2013年2月14日に規制部門で平均11.41%の値上げを経済産業大臣に申請(自由化部門は17.74% [規制・自由化合計で14.79%])
- その後、国の審査等を経て、経済産業大臣より申請原価に関する査定方針が示された
- この査定方針に基づき、8月6日、経済産業大臣に補正申請を提出し、9月1日より規制部門で平均8.94%の値上げが認可された(自由化部門は15.24% [規制・自由化合計で12.30%])

■ 申請原価、補正原価と改正前収入の差(2013~2015年度平均)



- 徹底した経営効率化に向けて、料金改定時に織り込んだ806億円の効率化を着実に進めていくとともに、査定方針で削減された333億円を効率化するために、全社を挙げて聖域なき効率化に取り組む

料金改定時に織り込んだ約800億円の効率化

| 削減項目 | 主な削減内容 |
|---------------|---|
| 人件費 | <ul style="list-style-type: none"> ・役員給与の削減 ・給料手当等の削減 ・退職金制度の見直し ・人員数の削減 |
| 燃料費・ 購入電力料 | <ul style="list-style-type: none"> ・熱効率の向上による火力燃料費の低減 ・亜瀝青炭の受入拡大 ・LNGスポット価格の低減 ・卸電力取引所の活用 |
| 設備投資 関連費用 | <ul style="list-style-type: none"> ・工事仕様・工法の合理化 ・競争拡大等による発注価格の削減 |
| 修繕費 | <ul style="list-style-type: none"> ・工事・点検周期の見直し、仕様の合理化 ・競争拡大等による発注価格の削減 |
| その他経費 | <ul style="list-style-type: none"> ・仕様変更や単価見直し等による削減 ・競争拡大等による発注価格の削減 |

今後の効率化に向けた取り組み

＜調達改革委員会を7月31日に設置＞

- 資材・役務調達(物品購入, 工事請負, 委託)における調達価格の低減と, 透明性・公平性の確保を目的に設置。
- 「調達価格の10%削減」「競争発注比率を2015年度末までに3割程度まで拡大」が目標。
- 外部有識者も委員に迎え, 目標達成に向けて検討。



調達改革委員会

＜中長期的な燃料費低減の取り組み＞

- LNG価格体系の多様化に向けて, 米国シェールガスや東アフリカのモザンビークLNGプロジェクトなどの新しい案件について積極的に検討中。
- 北米炭新規プロジェクトの導入について, 積極的に検討中。
- 経済性に優れた亜瀝青炭等の比率の更なる拡大を検討中。

■ 現在の状況

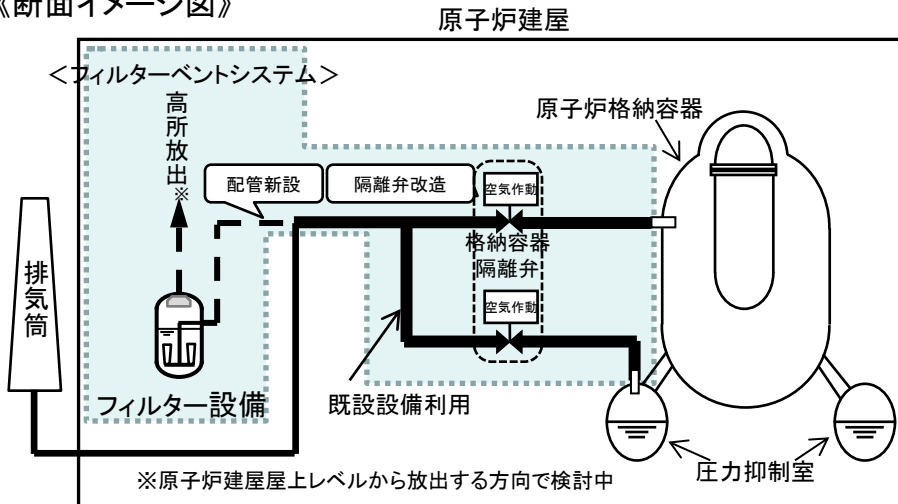
- 3.11地震, 4.7余震において一部周期帯で基準地震動(S_s)を超過したが, 重要施設は健全性を確保
- 現在, S_s を一部超過した要因分析, S_s 見直し評価等を実施中
- 原子力発電所の安全性向上に向けて, 主に以下の安全対策工事を実施中(新規規制基準にも適合)
 - ・防潮堤かさ上げ工事 ⇒ 2016年3月に工事完了予定
 - ・フィルター付格納容器ベント設備の設置 ⇒ 2015年度中完了予定
 - ・耐震裕度向上工事 ⇒ 2号機:2012年5月工事開始, 3号機:2013年6月工事開始

■ 見通し

- S_s 見直しを反映した上で新規規制基準適合性確認のための申請を行う必要があり, 準備が整いしたい順次申請予定
- 再稼働時期は, 電気料金改定申請において2016年度以降としているが, 地域の皆さまのご理解を得ながら可能な限り早期の再稼働を目指す

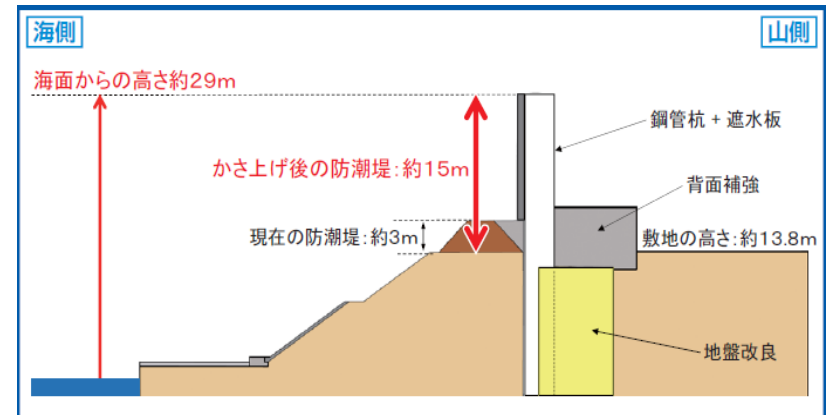
フィルター付格納容器ベント設備

《断面イメージ図》



防潮堤基本構造(鋼管式鉛直壁 断面図)

- 構造: 鋼管式鉛直壁(約680m)およびセメント改良土による堤防(約120m)
 - 高さ: 約15m(O. P. ※約+29m)
 - 長さ: 約800m
- ※O. P. …女川原子力工事事業基準面(東京湾平均海面 ▲0.74m)



■ 現在の状況

- 敷地内断層問題について、原子力規制委員会との審議継続中
- 原子力発電所の安全性向上に向けて、主に以下の安全対策工事を実施中(新規制基準にも適合)
 - ・防潮堤のかさ上げ工事 → 2013年5月完了
 - ・フィルター付格納容器ベント装置の設置 → 2015年3月完了予定
 - ・免震重要棟の設置 → 2016年3月完了予定
- 新規制基準を踏まえ、3.11地震、4.7余震における女川の知見等を考慮した場合のSsへの影響についても評価中

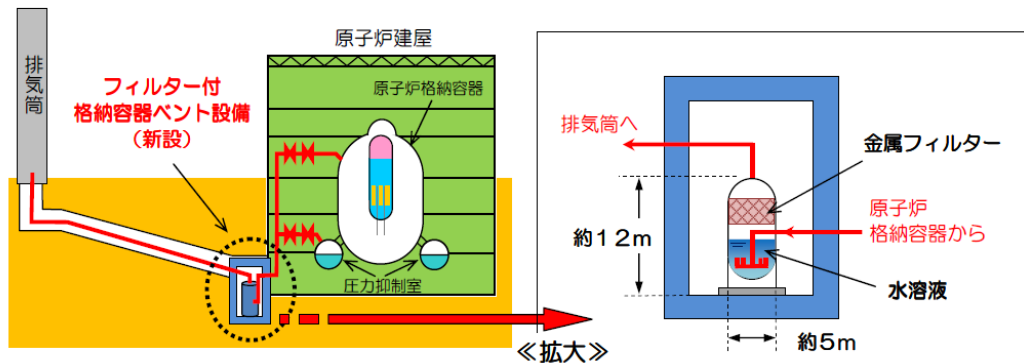
■ 見通し

- 敷地内断層に関する追加地質調査結果(2013年12月までに最終的な評価結果を報告する予定)により活動性の有無について再確認
 - ※追加地質調査について次頁以降参照
- その上で、可能な限り速やかに新規制基準適合性確認のための申請を実施
- 再稼働時期は、電気料金改定申請において2015年7月としている

フィルター付格納容器ベント設備

- 本体の概略寸法：直径約5m×高さ約12m(円筒形)
- 設置数：1基
- 放射性物質の放出を直接放出時に比べ1/1,000以下に抑制

《断面イメージ図》



防潮堤基本構造

- 構造：セメント改良土※1 による堤防
- 高さ：約3m(T. P.※2 約16m)
- 長さ：約2km.
 - ※1 土にセメントを加えて強度を高めたもの
 - ※2 T. P. : 東京湾平均海面を基準とした標高

《完成写真》



水平掘削面調査

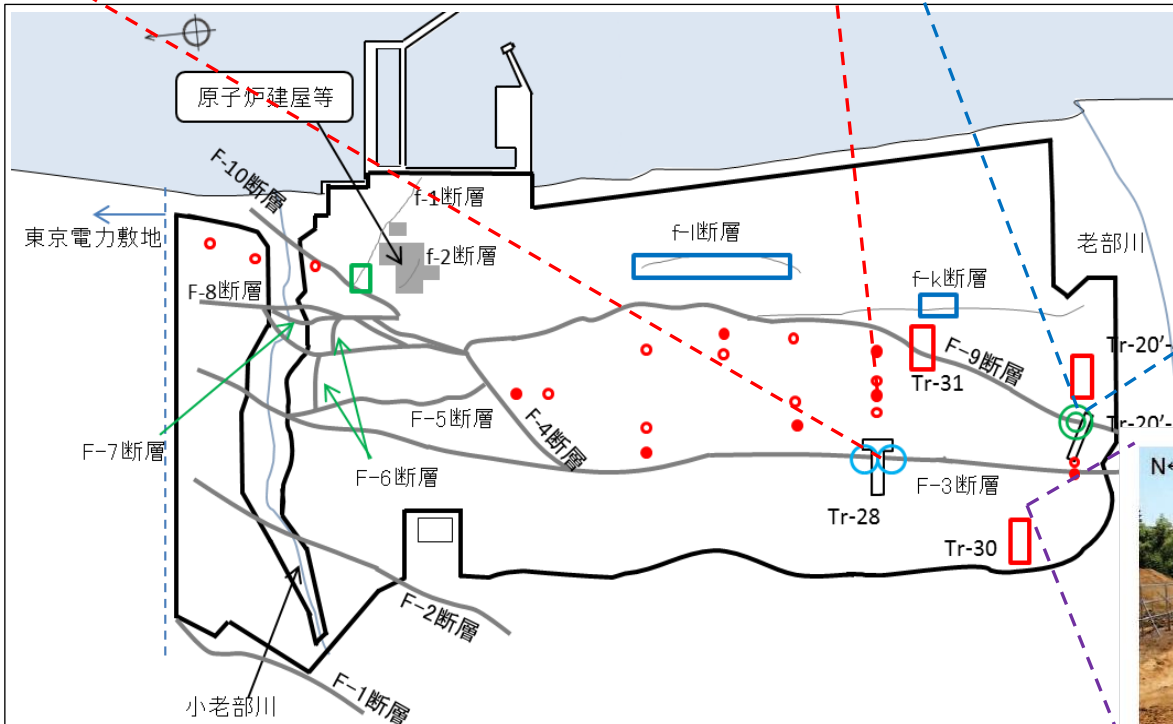


水平掘削面調査状況 (Tr-28トレンチ)

破砕部の試料採取・分析



破砕部の試料採取・分析状況(水平ボーリング(Tr-20'-2トレンチ))



凡例

- : ①断層破砕部の深部固結状況確認
(●: 掘進終了、○: 掘進中または準備中 (7/21時点))
- : ②断層破砕部の変形構造確認 (水平掘削面調査)
○: " (破砕部の試料採取・分析)
- : ③変動地形と断層との関連性確認
- : ④その他の断層の分布、性状確認
- : ⑤原子炉建屋付近の断層の性状確認

注) 調査内容および調査状況は、現在実施中あるいは完了した項目を記載。
調査項目は、今後、調査の進捗に応じて変更する場合があります。

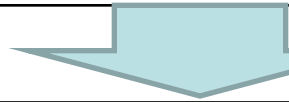
Tr-30トレンチを西側から望む



掘削状況 (Tr-30トレンチ)

➤ 現時点では「耐震設計上考慮すべき活断層ではない」との見解を変えるデータは得られていないが、今後とも調査を継続し、データの分析作業を進め、活動性の有無に関する評価を実施していく

| 調査項目 | | 進捗状況と現時点における確認内容 | 今後の予定 |
|-----------------------|----------------------|--|--|
| ① 変動地形と断層との関連性確認 | | <ul style="list-style-type: none"> Tr-30, Tr-31, Tr-20'-4のトレンチ掘削を完了, 観察中 | <ul style="list-style-type: none"> 地形の成因も含めて, 今後, さらに詳細な分析を継続 第四系変状と岩盤劣化部との対応について検討 |
| | | <ul style="list-style-type: none"> 変動地形指摘箇所には地形と対応するような断層は認められない (Tr-30, Tr-31) 第四系変状は岩盤劣化部に対応 (Tr-30, Tr-31, Tr-20'-4) | |
| ② 断層破碎部の 変形構造確認 | 水平掘削面調査 (Tr-28) | <ul style="list-style-type: none"> 断層を覆う砂礫層中の掘削面を観察, 詳細分析中 礫層中の礫の配列を観察 横ずれを決定づける構造は認められていない (明確な雁行・斜交, 礫の規則的な配列 など) | <ul style="list-style-type: none"> さらに深い面にて, 断層破碎部への礫の「落ち込み」の状況などを調査 CT観察による分析を実施 横ずれの有無について総合的に評価 |
| | 水平ボーリング調査 (Tr-20'-2) | <ul style="list-style-type: none"> 水平ボーリングによる試料採取完了, 分析中 F-9断層のせん断面には縦ずれの条線を確認 (詳細分析中) | |
| ③ 断層破碎部の深部固結状況確認 | | <ul style="list-style-type: none"> ボーリング調査によるデータ拡充およびコアの詳細な観察・分析を実施中 破碎部の固結・岩石化した箇所を確認 破碎部の性状は多様であることを確認 (詳細分析中) | <ul style="list-style-type: none"> ボーリング調査によるデータ拡充の継続 破碎部の性状が多様であることの要因分析 破碎部の性状分析や断層沿いの固結破碎部の分布状況などを踏まえた評価 |
| ④ その他の断層の分布, 性状確認 | | <ul style="list-style-type: none"> ボーリング調査, トレンチ掘削によるデータ拡充およびコア, 地質の詳細な観察・分析を実施中 | <ul style="list-style-type: none"> ボーリング調査, トレンチ掘削によるデータ拡充の継続 さらに詳細な分析を継続 |
| ⑤ 原子炉建屋付近の断層の性状確認 | | <ul style="list-style-type: none"> トレンチ掘削によるデータ拡充を実施中 | <ul style="list-style-type: none"> ボーリング調査, トレンチ掘削によるデータ拡充の継続 詳細な地質観察の実施 |



第2回現地調査にてご確認いただいた項目 (①②③)

第3回現地調査にてご確認いただいた項目 (②)

今後, 引き続き調査を実施し, 12月に取りまとめる予定

当資料は、東北電力の評価を行うための参考となる情報提供のみを目的としたものです。当資料に掲載されております予測数字等は、東北電力の将来に関する見通し及び計画に基づく将来予測であります。

従って、これらの業績見通しのみにより全面的に依拠する事はお控えくださいますようお願いいたします。

これらの将来予測には、既知・未知のリスクや不確定な要素などの要因が含まれており、その要因によって東北電力の実際の成果や業績、実績などは、記載の見通しとは大きく異なることが有り得ます。

東北電力では、投資の結果等に対する責任は負いかねますのでご了承ください。

お問い合わせ： 東北電力(株) 経理部 IRグループ