

2021年度 第2四半期 決算説明資料

2021年10月28日

東北電力株式会社

目次

2021年度 第2四半期 決算関連

決算・業績予想ダイジェスト	……	1
業績概要	……	2
連結経常利益の前年同期からの変動要因	……	3
電力販売実績	……	4
電力供給力実績	……	5
セグメント情報（連結）	……	6
主要諸元・収支変動影響額	……	7
2021年度業績予想および配当予想	……	8

トピックス

ESG経営の推進	……	10
多様化するお客さまニーズにより沿うサービスの展開	……	13
再生可能エネルギーの開発	……	15
当社グループの主な再生可能エネルギーの開発・参画地点一覧	……	16
再生可能エネルギー導入拡大に向けたプロジェクト	……	17
原子力再稼働に向けた着実な取り組み	……	18

参考資料

決算・財務データ	……	20
その他参考資料	……	28

**2021年度
第2四半期決算関連**

決算・業績予想ダイジェスト

2021年度第2四半期決算

減収・減益（2016年度第2四半期以来5年ぶり）

- 燃料費調整制度のタイムラグ影響
- 福島県沖地震による需給影響 ほか

2021年度業績予想および配当予想

2021年7月公表時から 変更なし

業績概要

▶売上高 8,731億円（前年同期に比べ1,649億円の減）

…収益認識に関する会計基準適用の影響等による減。

▶経常利益 399億円（前年同期に比べ406億円の減）

…燃料費調整制度のタイムラグ影響や、福島県沖地震による火力発電所の停止影響の、一時的な要因等による減。

【連結決算の概要】

（単位：億円）

	2021年度2Q (A)	2020年度2Q (B)	増減 (A) - (B)	前年同期比 (A) / (B)
売上高 ※1	8,731 (8,731)	10,380 (8,077)	▲ 1,649 (653)	84.1 % (108.1 %)
経常利益 ※1	399 [769]	805 [485]	▲ 406 [283]	49.6 % [158.6 %]
親会社株主に帰属する 四半期純利益	342	561	▲ 219	61.0 %
連結キャッシュ利益 ※2	1,757	1,710	46	102.7 %

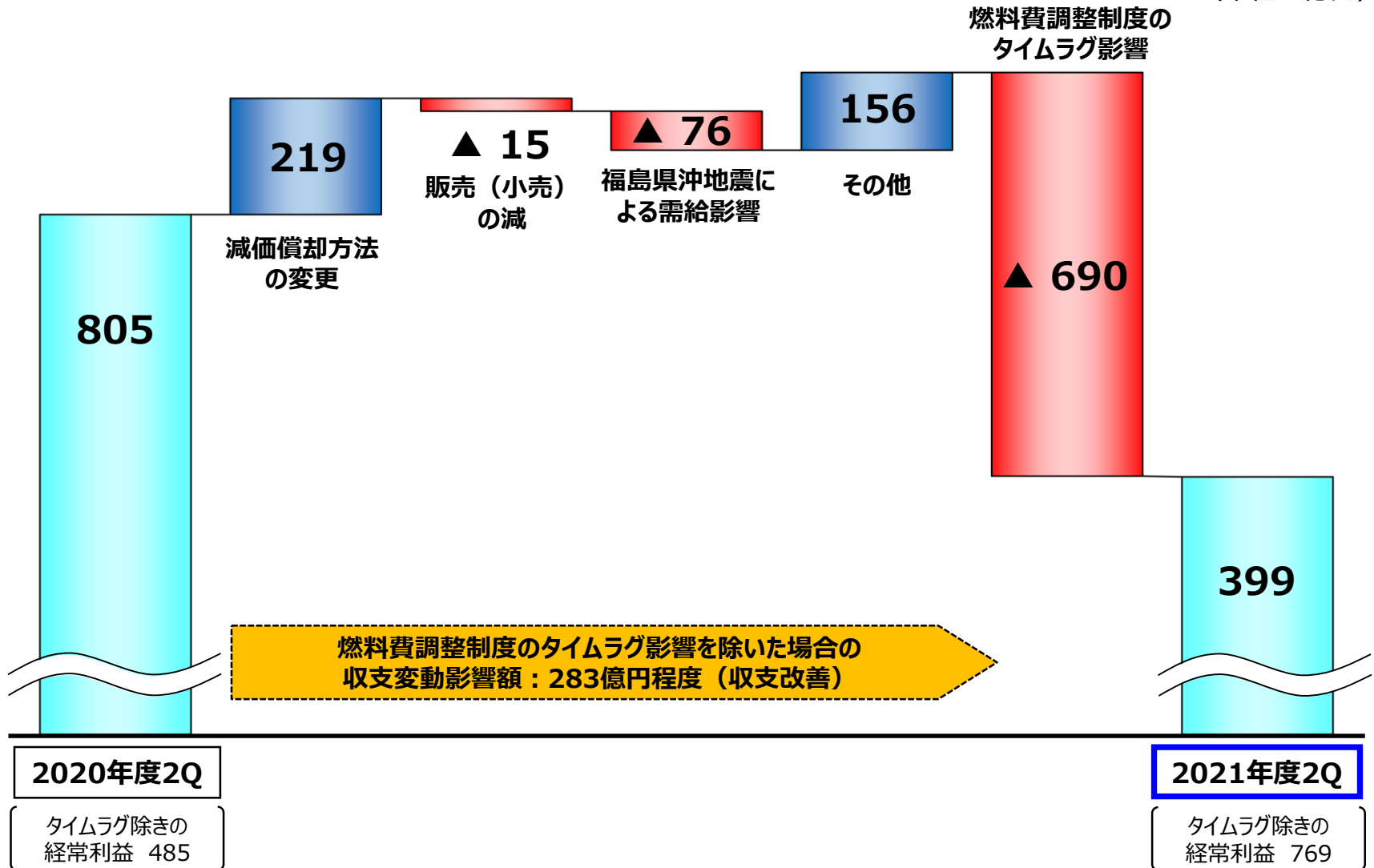
※1 ()内は収益認識に関する会計基準適用後の売上高。本基準の適用により、再生可能エネルギーの固定価格買取制度に基づく再エネ特措法賦課金および再エネ特措法交付金を売上高に計上しない方法に変更。[]内は燃料費調整制度のタイムラグ影響除きの経常利益。

※2 連結キャッシュ利益 = 営業利益 + 減価償却費 + 核燃料減損額 + 持分法投資損益（営業利益は、燃料費調整制度のタイムラグ影響を除く。）

連結経常利益の前年同期からの変動要因

変動額 ▲406億円（805億円→399億円）

（単位：億円）



電力販売実績

- **小売**（電灯・電力） **315億kWh**（前年同期に比べ9億kWhの増）
 …新型コロナウイルスの影響で大幅に減少した前年同期からの反動等による増加。
- **卸売** **76億kWh**（前年同期に比べ17億kWhの減）
 …福島県沖地震による火力発電所の停止に伴う市場取引の販売減少等による減少。

（単位：百万 kWh）

【販売実績】※1	2021年度2Q (A)	2020年度2Q (B)	増 減 (A) - (B)	前年同期比 (A) / (B)
電灯	8,887	9,462	▲ 575	93.9 %
電力	22,621	21,196	1,425	106.7 %
小売 ※2 計	31,509	30,658	851	102.8 %
卸売 ※3	7,616	9,336	▲ 1,720	81.6 %
販売 計	39,124	39,994	▲ 870	97.8 %

※1 東北電力個社値であり、送配電事業を除く。

※2 「小売」は事業用電力量を含む。

※3 「卸売」は特定融通等を含む。

電力供給力実績

(単位：百万 kWh)

【供給力実績】※1	2021年度2Q (A)	2020年度2Q (B)	増減 (A) - (B)	前年同期比 (A) / (B)
自社発電 ※2	28,980	29,650	▲ 670	97.7 %
水力	4,452	4,314	138	103.2 %
火力	24,263	24,991	▲ 728	97.1 %
原子力	—	—	—	—
新工ネ等	264	345	▲ 81	76.5 %
融通・他社受電 ※3、4	13,841	15,127	▲ 1,286	91.5 %
	▲ 2,338	▲ 3,366	1,028	69.5 %
揚水用 等	▲ 105	▲ 34	▲ 71	309.3 %
供給力 計 ※3	40,377	41,377	▲ 1,000	97.6 %

※1 東北電力個社値であり、送配電事業を除く。

※2 「自社発電」については、送電端（発電機で発電される電力から所内電力を差し引いたもの）を記載。

※3 「融通・他社受電」、「供給力計」は一部暫定値を含む。

※4 「融通・他社受電」の上段は受電、下段は送電を示す。

セグメント情報（連結）

(単位：億円)

	2021年度2Q (A)	2020年度2Q (B)	増減 (A) - (B)
売上高 ※	8,731	10,380	▲ 1,649
発電・販売	6,698	8,304	▲ 1,605
	6,352	7,999	▲ 1,647
送配電	3,221	3,412	▲ 191
	1,273	1,427	▲ 154
建設	1,202	1,065	136
	690	572	118
ガス	180	155	24
	146	120	26
情報通信	222	257	▲ 34
	95	90	5
その他	526	556	▲ 30
	172	171	0
調整額	▲ 3,320	▲ 3,372	52
	-	-	-

	2021年度2Q (A)	2020年度2Q (B)	増減 (A) - (B)
セグメント利益 (経常利益)	399	805	▲ 406
発電・販売	449	711	▲ 262
	送配電	183	111
建設	▲ 22	▲ 26	4
ガス	7	15	▲ 8
情報通信	28	30	▲ 2
その他	30	23	7
調整額	▲ 276	▲ 60	▲ 216

※ 売上高および各セグメントの下段は、外部顧客に対する売上高

主要諸元・収支変動影響額

		2021年度2Q (A)	2020年度2Q (B)	増減 (A) - (B)
主要諸元	原油C I F価格 (\$ / b b l)	70.3	36.5	33.8
	為替レート (円 / \$)	110	107	3
	出水率 (%)	95.2	93.1	2.1
	原子力設備利用率 (%)	—	—	—

(単位：億円)

		2021年度2Q (A)	2020年度2Q (B)	増減 (A) - (B)
収支変動影響額	原油C I F価格 (1\$ / b b l)	6	8	▲ 2
	為替レート (1円 / \$)	14	11	3
	出水率 (1%)	4	3	1

2021年度 業績予想および配当予想

■ 2021年度 連結業績予想（2021年7月公表値から変更なし）

（単位：億円）

	売上高	営業利益	経常利益	親会社株主に帰属する 当期純利益
通期	18,100	520	350	230

■ 2021年度 配当予想（2021年7月公表値から変更なし）

（単位：円）

	中間	期末（予定）	年間（予定）
1株当たりの配当金	20	20	40

トピックス

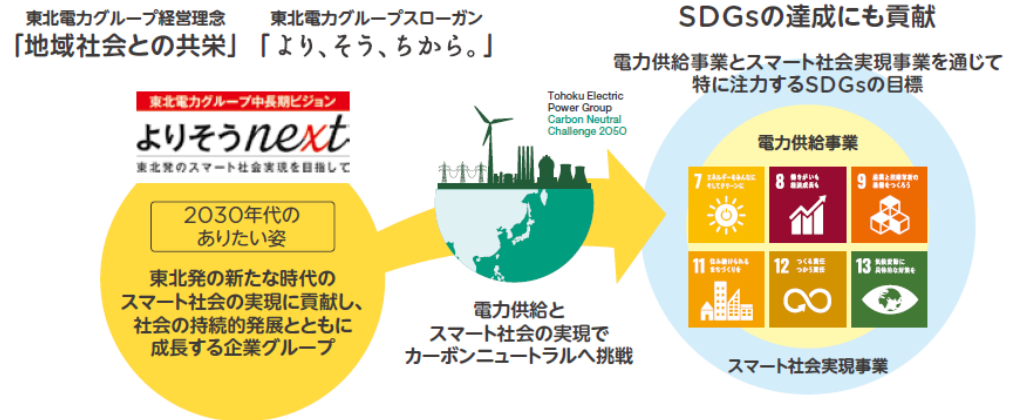
ESG経営の推進

- 2021年10月に「東北電力グループサステナビリティ方針」を新たに制定するとともに、サステナビリティ推進体制を整備。
- 東北電力グループ中長期ビジョン「よりそうnext」や、「東北電力グループカーボンニュートラルチャレンジ2050」を力強く推進するためのドライビングフォースとする。

東北電力グループサステナビリティ方針

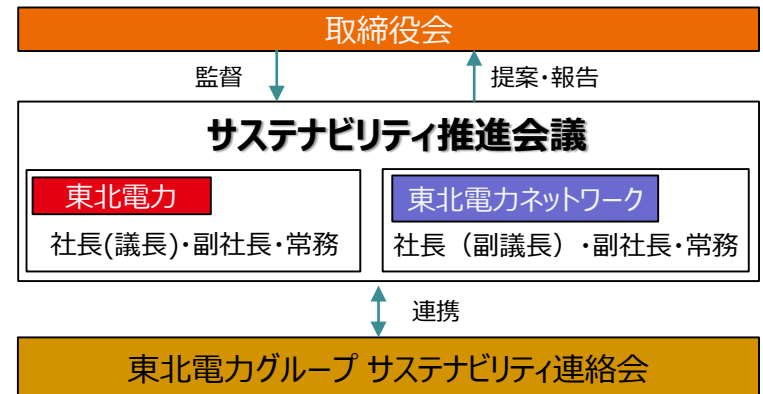
- ✓ 東北電力グループが一丸となり、**事業を通じて地域や社会が直面する課題を解決し、「社会全体の持続的な発展へ貢献すること」**ならびに「**中長期的に企業価値を向上させること**」を宣言。

詳細は[東北電力グループ統合報告書2021](#)をご覧ください。



サステナビリティ推進体制

- ✓ 中長期的な視点で、リスクと機会の両面から課題を把握し、**経営戦略に反映**。
- ✓ **ステークホルダーの視点を重視**しながら、取り組み状況を確認・検証し、継続的に改善。
- ✓ **取締役会による監督を強化**し、社外取締役の視点を反映。
- ✓ 取り組みの牽引役として、**サステナビリティ担当役員を副社長に委嘱**。

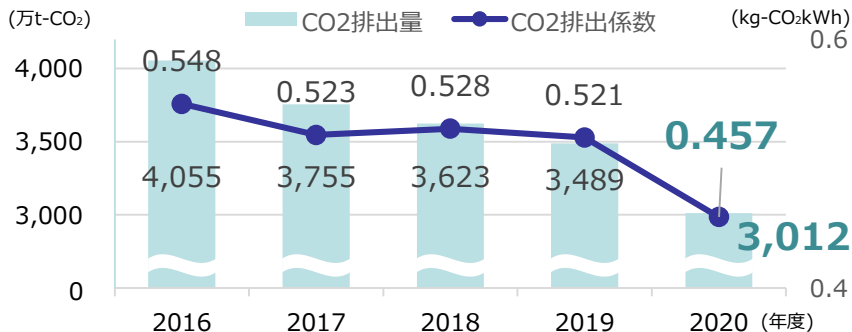


ESG経営の推進

2050年カーボンニュートラルに向けた着実な対応

2030年度のCO2排出削減目標として、CO2排出量について、**2013年度実績からの半減を目指し、着実に取り組む。**

【CO2排出量・CO2排出係数（いずれも調整後）の推移】



環境に対する当社への評価

企業の環境情報開示を評価する国際NGO「CDP」が実施した「CDP2020気候変動質問書」において、2020年度は「A-」評価を獲得。（2019年度から1ランク向上）



多様な人財が活躍できる職場づくり

2020年4月に「次世代育成支援対策推進法」および「女性活躍推進法」に基づく「一般事業主行動計画」を策定し、2025年3月末までに、「普通休暇取得率を8割以上」「女性管理職数を2019年度期首比で1.5倍以上」という数値目標を設定。

2021年3月末現在、普通休暇取得率は約8割、女性管理職は、2019年度期首比で1.2倍となっており、引き続き多様な人財が活躍できる職場づくりを進めていく。

一層の意識啓発と情報発信

2021年8月には、ダイバーシティトップメッセージを発信。



厚生労働省からの各種認定の取得



くろみん認定（3回目）
「子育てサポート企業」として、厚生労働大臣により認定する制度



えるぼし認定（2段階目）
女性の活躍を推進している企業を認定する制度

取締役のスキル・マトリックスの作成

取締役会に必要なスキルを「スキル・マトリックス」として明確化し、客観的かつ透明性ある役員を選任に寄与。

東北電力グループ中長期ビジョン「よりそうnext」実現に向けて、「取締役候補者指名の方針」を踏まえて、**取締役に対して特に期待する分野として7項目を設定。**

特に期待する分野

- ①企業経営、②テクノロジー、③財務・会計、④法務・リスク管理
- ⑤事業開発・マーケティング、⑥ソーシャルコミュニケーション、⑦人事・人財開発

氏名	役職	役員報酬 総額(百万円)	性別	特に期待する分野						
				企業経営	テクノロジー	財務・会計	法務・リスク管理	事業開発・マーケティング	ソーシャルコミュニケーション	人事・人財開発
橋口 次郎	取締役会長	○	男	●	●					
橋口 康二	取締役社長 社長執行役員	○	男	●	●		●			
岡佐 慎一			男	●				●		
山本 俊二	取締役副社長 副社長執行役員		男	●			●			●
阿部 保徳			男					●	●	●
加藤 功			男		●				●	
石山 一弘	取締役 常務執行役員		男		●	●	●			●
高野 広光			男				●			●
近藤 史朗		○	男	●	●					
上條 努		●	男	●				●		
川野 謙	取締役(社外)	○	男	●	●		●			
永井 幹人			男	●			●			
加藤 公樹	取締役 監査等委員		男		●		●			
宮原 育子		○	女					●		●
小林 一生	取締役 監査等委員(社外)		男	●			●			
井手 明子			女	●				●	●	

詳細は[東北電力グループ統合報告書2021](#)をご覧ください。

ESG経営の推進

情報開示の充実化に向けた取り組み

- ✓ 2021年10月に「東北電力グループ統合報告書2021」を発行。
- ✓ 中長期ビジョン「よりそうnext」実現に向けた取り組み状況に加え、ESG情報の充実化の観点から、東北電力グループカーボンニュートラルチャレンジ2050、**TCFD提言やSASBスタンダードに基づく情報開示、取締役のスキルマトリック**などを掲載。
- ✓ 統合報告書の別冊として、ESGに関する具体的な取り組みや定量データを掲載した「**サステナビリティデータブック**」も**同時発行**。



SASBスタンダードINDEX

「米国サステナビリティ会計基準審議会(SASB)」の提供する業界別スタンダード「Electric Utilities & Power Generators」に基づき、東北電力グループにおける関連実績を整理しました。SASBスタンダードは、主に米国の企業や市場を想定して作成されているため、会計メトリクスの中には当社グループの事業活動には該当しない項目も含まれますが、本スタンダードの範囲に鑑み、可能な限りの情報開示に努めています。



指標カテゴリー	指標のサマリー	2021年	2020年	2019年	2018年
CO2排出	CO2排出削減率	実数	+0.1%	平均	0.0%
	CO2排出削減率(再生可能エネルギー)	実数	+0.1%	平均	0.0%
	CO2排出削減率(再生可能エネルギー)	実数	+0.1%	平均	0.0%
再生可能エネルギー	再生可能エネルギー発電容量	実数	100%	平均	100%
	再生可能エネルギー発電容量(再生可能エネルギー)	実数	100%	平均	100%
水	水消費削減率	実数	-	平均	-
	水消費削減率(再生可能エネルギー)	実数	-	平均	-
廃棄物	廃棄物削減率	実数	-	平均	-
	廃棄物削減率(再生可能エネルギー)	実数	-	平均	-
労働者	労働者安全健康	実数	0%	平均	0%
	労働者安全健康(再生可能エネルギー)	実数	0%	平均	0%

SASBスタンダードによる開示 (抜粋)

ESGファイナンスの取り組み

- ✓ 当社は、2020年にグリーンボンドを2回発行しており、調達した資金を再生可能エネルギーの導入拡大に向けて活用。
- ✓ また、グリーンプロジェクト毎の開発規模や期間などに応じた調達手法の多様化を図る観点から、**2021年度より「グリーンローン」による調達を実施**。
- ✓ 引き続き、ESGファイナンスを活用しながら、再生可能エネルギー事業に積極的に取り組む。

【グリーンローンの概要】

貸付人	株式会社日本政策投資銀行	株式会社三菱UFJ銀行
資金使途	玉川第二水力発電所※ (山形県)の建設費用	長者原水力発電所※ (山形県)の改修費用
実行日	2021年8月30日	2021年10月28日
発電所全景		

※ 当社グループの東北自然エネルギー株式会社が開発・保有する発電所

▶ お客さまの多様なニーズを把握した様々なサービスの提供等により、さらなる収益の確保に努める。

■ お客さまのライフスタイルに合わせて選べる電気料金メニュー

順次拡充

<p>よりそうeポイントが どんどん貯まる</p> <p>従量電灯Bから切替でおトク! よりそう eポイント&eねっとバリュー</p>	<p>オール電化で 24時間快適に過ごしたい</p> <p>冬季の昼間もおトク! よりそう シーズン&タイム</p>	<p>夜の時間帯を 有効に使いたい</p> <p>夜間の料金がおトク! よりそう ナイト12・10・8</p>	<p>家族それぞれの ライフスタイルが多様</p> <p>使用量が多い世帯におトク! よりそう ファミリーバリュー</p>	<p>週末にまとめて 家事をしたい</p> <p>平日夜間と土日の料金がおトク! よりそう ナイト&ホリデー</p>	<p>首都圏でも東北・新潟と つながっていたい</p> <p>首都圏での料金がおトク! よりそう、でんき</p>	<p>住宅で 電気融雪設備も使いたい</p> <p>降雪時期がおトク! よりそう スノー&ホーム</p>
---	--	---	---	--	--	--

■ でんき+サービスのおトクなセットメニュー

順次拡充

<p>LPガスと セットでおトクに</p> <p>カメイ</p>	<p>都市ガス・LPガスと セットでおトクに</p> <p>にかほガス 秋田県にかほ市、由利本荘市に お住いのお客さま対象</p>	<p>ホームセキュリティと セットでおトクに</p> <p>ALSOX SECOM</p>	<p>インターネットと セットでおトクに</p> <p>OCN OPEN COMPUTER NETWORK</p>	<p>動画配信サービス (Netflix) と セットでおトクに</p> <p>東北電力フロンティア × NETFLIX</p>	<p>太陽光 + 蓄電池と セットでおトクに</p> <p>東北電力ソーラーeパートナー</p>
--------------------------------------	---	---	---	--	--

■ くらしを彩るオプションサービス

※東北電力フロンティアでも順次提供

順次拡充

<p>電気設備と水回りの トラブルに安心を</p> <p>東北電力の すまいサポート</p>	<p>スマホアプリで 簡単見守りサービス</p> <p>よりそう 見守りでんきゆう</p>	<p>運転中の家族が どこにいるかわかる</p> <p>SmartDrive Families スマートドライブ ファミリーズ</p>	<p>ウォーターサーバー導入 & お水の宅配サービス</p> <p>Aqua Clara</p>	<p>ランナーを進化させる スマートシューズ</p> <p>ORPHE TRACK</p>	<p>話題の家電や美容グッズを 簡単レンタル</p> <p>valice STYLE</p>	<p>箱に詰めて預けるだけの 収納サービス</p> <p>サマリーポケット</p>	<p>パーソナライズコーヒーの 定期便サービス</p> <p>東北電力フロンティア PostCoffee</p>
--	---	---	--	---	--	---	--

多様化するお客さまニーズにより沿うサービスの展開

■ 至近における取り組み

電気とサービスがセットでお得になるプラン

東北電力フロンティアが提供する“でんき”と世界最大級の動画配信サービス“Netflix”を組み合わせた、日本で初めてのバンドルサービス「シンプルでんき with Netflix」を提供。
 (11月1日より東北6県および新潟県のお客さまを対象)

サービスの提供開始に伴い、11月1日より「シンプルでんき with Netflix」スタートキャンペーンを実施予定。
 (受付期間：2021年11月1日～12月31日)



■ シンプルでんき with Netflix
 ～日本初、でんきとNetflixのバンドルサービス～

70周年記念キャンペーン(第3弾)の展開

70周年記念ご愛顧感謝キャンペーンとして、「得祭(トクまつり)」を実施。対象の料金プランへの変更で、基本料金が3ヵ月無料。

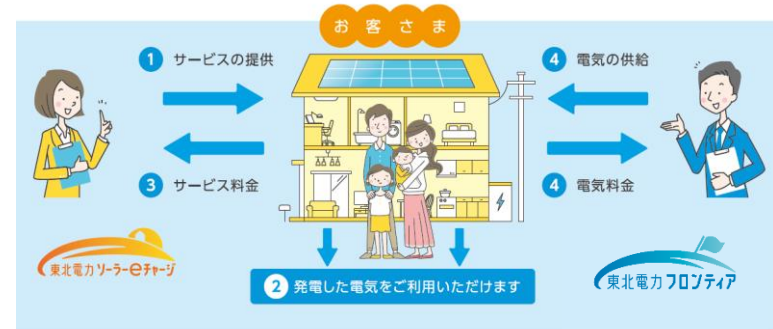


(受付期間：2021年9月13日～12月27日)

太陽光発電・蓄電システムを活用したサービスの提供

東北電力ソーラー e チャージが所有する太陽光発電設備と蓄電池をセットでご自宅に設置し、太陽光で発電したエコな電気をご利用いただくサービス。(初期費用なし)

東北電力フロンティアが提供する専用の電気料金プランを組み合わせたパッケージ「あおぞらチャージサービス with シンプル e でんき」を販売開始予定。(11月1日より東北6県および新潟県のお客さまを対象)



都市ガス・LPガスと電気のセットプラン

塩釜ガスのガス料金プランと、当社の電気料金プランをセットで契約し、塩釜ガスの会員サービスに登録することで、多彩な商品や共通ポイント等に交換できる「いんでガスポイント」が毎月貯まる、お得なセットプラン。

e de Gas いんでガス ポイントがおトクに貯まる！

ガス、電気の2契約で
 毎月20ポイントプレゼント

再生可能エネルギーの開発

- ▶ 風力発電を主軸に、2030年以降早期に200万kWの再生可能エネルギーの開発を目指し、年100～200億円規模の投資を想定。
- ▶ 「電源の開発」と「発電事業の持続的・安定的な運営のサポート」の両面から事業に取り組み、東北・新潟地域の再生可能エネルギーのポテンシャルを最大限に活用し、再エネの導入拡大に努める。

■ 至近の取り組み状況

自社単独での開発可能性調査

- ✓ 田子風力発電事業の開発可能性調査を実施。
- ✓ 出力規模最大7.56万kWの陸上風力発電設備の建設計画で、2027年度以降の運転開始を予定。

開発主体	東北電力株式会社
設置基数	最大 18基
着工予定	2025年以降

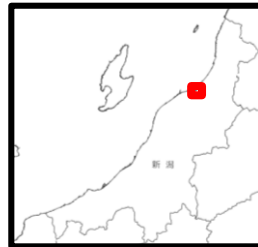


(出典：国土地理院電子国土Web)

当社2件目となる 専焼バイオマス発電事業への参画

- ✓ 「新潟東港バイオマス発電合同会社」に出資参画。
- ✓ 出力規模5万kWの専焼バイオマス発電設備について、設計・建設時のオーナーズエンジニアリング業務や運転開始後の運転・保守業務を担う。2024年10月の営業運転開始を予定。

事業会社	新潟東港バイオマス発電合同会社
出資会社	イクイス (80%)、当社 (20%)
事業場所	新潟県北蒲原郡聖籠町
使用燃料	木質ペレット、パーム椰子殻



O & M事業 トレーニングセンターの設置

- ✓ 東北電力リニューアブルエナジー・サービス株式会社と共同で当社秋田火力発電所の構内に設置。
- ✓ 東北電力グループが有するメンテナンス技術や安全・保安・品質管理のノウハウを活用し、人材を育成。再エネ電源の持続的な運営に貢献していく。
- ✓ 2022年10月の開設および訓練開始を予定。

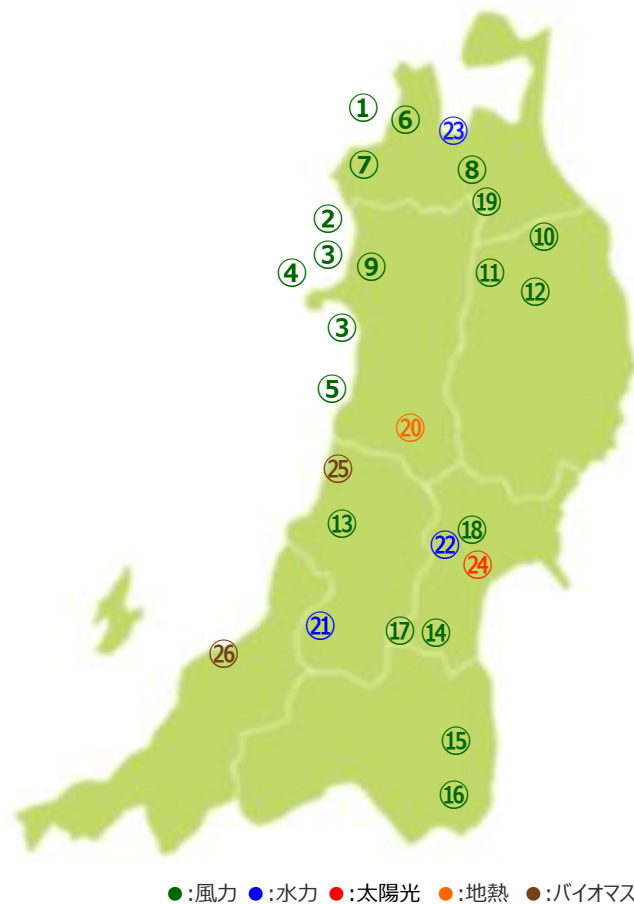
開発・参画実績
(2021年9月末現在)

持分出力 約 **60** 万kW

当社グループの主な再生可能エネルギーの開発・参画地点一覧

(2021年10月現在)

	名称	出力規模	運転開始予定	
洋上 風力	① つがる洋上風力	約48万kW	2028年度以降	
	② 八峰能代沖洋上風力	約15.5万kW	2024年度以降	
	③ 秋田港および能代港洋上風力	約14万kW	2022年	
	④ 秋田県北部洋上風力	44.8万kW(最大)	2025年度以降	
	⑤ 秋田県由利本荘市沖洋上風力	約70万kW	未定	
陸上 風力	⑥ ウィンドファームつがる	12.16万kW	2020年4月運転開始	
	⑦ 深浦風力	約7万kW	2024年度以降	
	⑧ 七戸十和田風力	約3.1万kW	2021年12月	
	⑨ 能代山本広域風力	約10万kW	2023年度以降	
	⑩ 折爪岳南1風力	約4.4万kW	2023年1月	
	⑪ 稲庭田子風力	約10万kW	2025年度以降	
	⑫ 稲庭風力	約10万kW	2025年度以降	
	⑬ 鶴岡八森山風力	約1.4万kW	2021年11月	
	⑭ 白石越河風力	約3.8万kW	2024年度以降	
	⑮ 阿武隈南部風力	約9万kW	2025年度以降	
	⑯ たびと中央ウィンドファーム風力	約5.46万kW	2027年度以降	
	⑰ 稲子峠ウィンドファーム風力	約7.98万kW(最大)	2027年度以降	
	⑱ 宮城加美町ウィンドファーム	約4.2万kW	2024年4月	
	⑲ 田子風力(仮称)	約7.56万kW(最大)	2027年度以降	
	地熱	⑳ 木地山(仮称)	1.49万kW	2029年
	水力	㉑ 玉川第二水力	1.46万kW(最大)	2022年10月
		㉒ 鳴瀬川発電所	0.23万kW(最大)	2034年度
		㉓ 新上松沢水力	0.94万kW(最大)	2031年11月
	太陽光	㉔ 宮城大郷ソーラーパーク	3.75万kW	2021年10月運転開始
バイオマス	㉕ 鳥海南バイオマス発電所	5.29万kW	2024年10月	
	㉖ 新潟東港バイオマス発電所	5万kW	2024年10月	



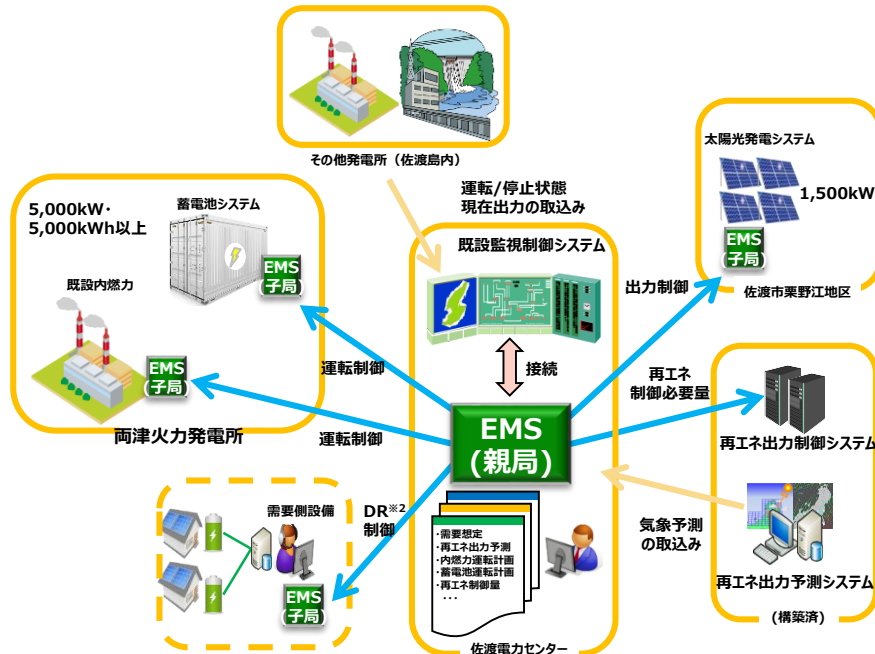
※開発可能性調査等も含む

再生可能エネルギー導入拡大に向けたプロジェクト



- ▶ 東北電力ネットワークでは、佐渡島における再生可能エネルギーの更なる導入拡大に向け、新潟県が掲げる「新潟県自然エネルギーの島構想」の先導的プロジェクトとして、再生可能エネルギーや蓄電池、内燃力発電、エネルギーマネジメントシステム(EMS※¹)などを組み合わせた最適な需給制御の実現に向け取り組む。
- ▶ 内燃力発電が主体の佐渡島は、本土と電力系統が接続されておらず、電力需要も島内に限定されていることから、この取り組みにより、大量の再生可能エネルギーの接続により懸念される電力の安定供給への影響を緩和し、安定供給を維持したまま再生可能エネルギーの最大限の活用を目指す。

■ 取り組みのイメージ



【事業概要（予定）】

工期	着工 : 2022年度 運用開始 : 2024年度	
設備、場所 (規模)	EMS(新設)	佐渡電力センター
	太陽光発電(新設)	佐渡市栗野江地区 (1,500kW)
	内燃力発電(既設)	両津火力発電所
	蓄電池(新設)	両津火力発電所構内 (5千kW・5千kWh以上)
	需要側設備	検討中

※1 島内の電気の使用量と再生可能エネルギーの発電量を予測するとともに、太陽光発電・内燃力発電などの発電量を一元的に把握・管理し、蓄電池の充放電と内燃力発電の出力調整などを適切に制御するシステム。

※2 デマンドレスポンス(DR)：需要家側エネルギーリソースの保有者もしくは第三者が、そのエネルギーリソースを制御することで、電力需要パターンを変化させること。

原子力再稼働に向けた着実な取り組み

▶ 地域の皆さまからのご理解を得ながら、安全性向上に向けた取り組みを着実に実施。

■ 女川原子力発電所

適合性 審査	原子炉設置変更許可（2020年2月26日受領） 現在、工事計画認可申請の審査に対応中。
安全対策 工事	2022年度の工事完了を目指し、防潮堤の追加地盤改良工事やフィルタベント装置の設置工事、耐震工事などを実施中。



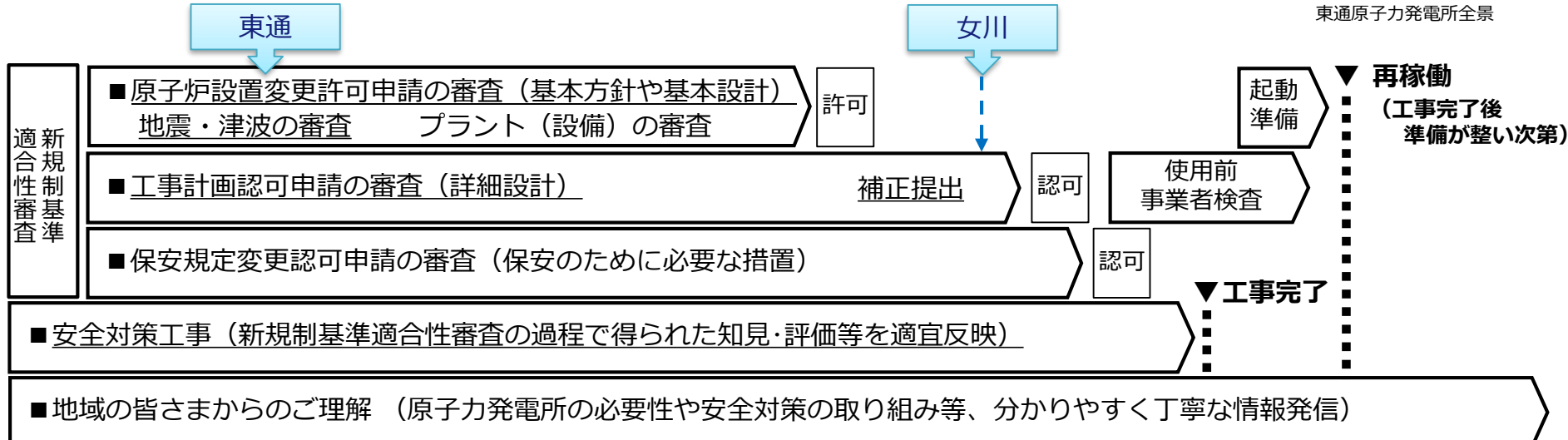
工事が進む海拔29mの
女川原子力発電所の防潮堤

■ 東通原子力発電所

適合性 審査	現在、原子炉設置変更許可申請（地震・津波）の審査※に対応中。 ※基準地震動の策定に向け、「震源を特定して策定する地震動」に関する審査および基準津波に関する審査に対応中。
安全対策 工事	2024年度の工事完了を目指し、フィルタベント設備、緊急時対策所の設置工事や耐震工事などを実施中。



東通原子力発電所全景



參考資料

貸借対照表（連結）

（単位：億円）

	2021年度2Q末 (A)	2020年度末 (B)	増減 (A) - (B)	主な増減内容
総資産	45,257	44,710	547	
固定資産	37,392	37,313	78	
流動資産	7,865	7,397	468	
負債	36,011	35,695	316	
固定負債	25,988	25,181	807	社債 1,150 他
流動負債	10,023	10,514	▲ 490	
純資産	9,246	9,015	230	
有利子負債残高	25,831	24,332	1,499	社債 1,250、CP 650、借入金 ▲400
自己資本比率	18.8%	18.5%	0.3%	

損益計算書（連結）

（単位：億円）

	2021年度2Q (A)	2020年度2Q (B)	増 減 (A) - (B)	前年同期比 (A) / (B)
売上高（営業収益）	8,731	10,380	▲ 1,649	84.1 %
電気事業	7,603	9,421	▲ 1,817	80.7 %
その他事業	1,127	959	168	117.5 %
営業費用	8,240	9,486	▲ 1,246	86.9 %
電気事業	7,156	8,556	▲ 1,399	83.6 %
その他事業	1,084	930	153	116.5 %
営業利益	490	893	▲ 403	54.9 %
営業外収益	22	22	0	101.6 %
営業外費用	113	110	3	102.8 %
経常利益	399	805	▲ 406	49.6 %
特別利益	75	—	75	—
法人税等	129	242	▲ 113	53.3 %
非支配株主に帰属する 四半期純利益	3	1	1	167.9 %
親会社株主に帰属する 四半期純利益	342	561	▲ 219	61.0 %

収支比較表（連結）

（単位：億円）

			2021年度2Q (A)	2020年度2Q (B)	増減 (A) - (B)	前年同期比 (A) / (B)	主な増減要因
収 益	電 営 気 業 事 業 収 益	電灯・電力料収入	5,149	6,039	▲ 890	85.3%	収益認識基準適用による減
		電灯料	2,011	2,416	▲ 404	83.3%	従量電灯の減
		電力料	3,137	3,623	▲ 485	86.6%	
		地帯間・他社販売電力料	1,895	1,364	530	138.9%	
		再エネ特措法交付金	-	1,536	▲ 1,536	-	収益認識基準適用による減
		その他	558	480	77	116.2%	
		小計	7,603	9,421	▲ 1,817	80.7%	
	その他事業営業収益	1,127	959	168	117.5%		
	(売上高)	(8,731)	(10,380)	(▲ 1,649)	[84.1%]		
	営業外収益	22	22	0	101.6%		
	合計	8,753	10,403	▲ 1,649	84.1%		
費 用	電 営 気 業 事 業 費 用	人件費	703	752	▲ 48	93.6%	
		燃料費	1,723	1,199	523	143.7%	C I F 価格の上昇
		修繕費	594	594	0	100.1%	
		減価償却費	802	1,022	▲ 220	78.5%	減価償却方法変更による減
		地帯間・他社購入電力料	2,068	2,972	▲ 903	69.6%	収益認識基準適用による減
		公租公課	419	414	4	101.1%	
		原子カバックエンド	35	34	0	101.6%	
		再エネ特措法納付金	-	767	▲ 767	-	収益認識基準適用による減
		その他	809	797	11	101.4%	
	小計	7,156	8,556	▲ 1,399	83.6%		
	その他事業営業費用	1,084	930	153	116.5%		
営業外費用	113	110	3	102.8%			
合計	8,354	9,597	▲ 1,242	87.0%			
(営業利益)			(490)	(893)	(▲ 403)	[54.9%]	
経常利益			399	805	▲ 406	49.6%	
特別利益			75	-	75	-	有価証券売却益(関係会社株式等)
法人税等			129	242	▲ 113	53.3%	
非支配株主に帰属する四半期純利益			3	1	1	167.9%	
親会社株主に帰属する四半期純利益			342	561	▲ 219	61.0%	

キャッシュ・フロー計算書（連結）

（単位：億円）

	2021年度2Q (A)	2020年度2Q (B)	増減 (A) - (B)	増減内容
営業活動CF	▲ 164	803	▲ 968	
投資活動CF	▲ 1,285	▲ 902	▲ 382	
財務活動CF	1,310	676	633	CP 550 社債 199 借入金 ▲ 129
期中増減	▲ 136	579	▲ 715	
現金及び現金同等物の 期末残高	1,959	3,102	▲ 1,142	
FCF ※	▲ 1,381	▲ 22	▲ 1,359	

※ FCF（フリー・キャッシュ・フロー）＝（営業活動CF）＋（投資活動CF）－（利息及び配当金の受取額）－（利息の支払額）

主な子会社の業績

(単位：億円)

	2021年度2Q		対前年同期比増減	
	売上高	営業利益	売上高	営業利益
【発電・販売事業】				
酒田共同火力発電（株）	179	▲ 11	45	▲ 0
東北自然エネルギー（株）	50	22	1	5
【建設業】				
（株）ユアテック	914	4	139	8
東北発電工業（株）	284	▲ 7	▲ 3	4
【ガス事業】				
日本海エル・エヌ・ジー（株）	54	5	▲ 0	▲ 2
【情報通信事業】				
東北インテリジエント通信（株）	119	22	4	7
東北インフォメーション・システムズ（株）	92	5	▲ 14	2
【その他】				
北日本電線（株）	138	5	1	3

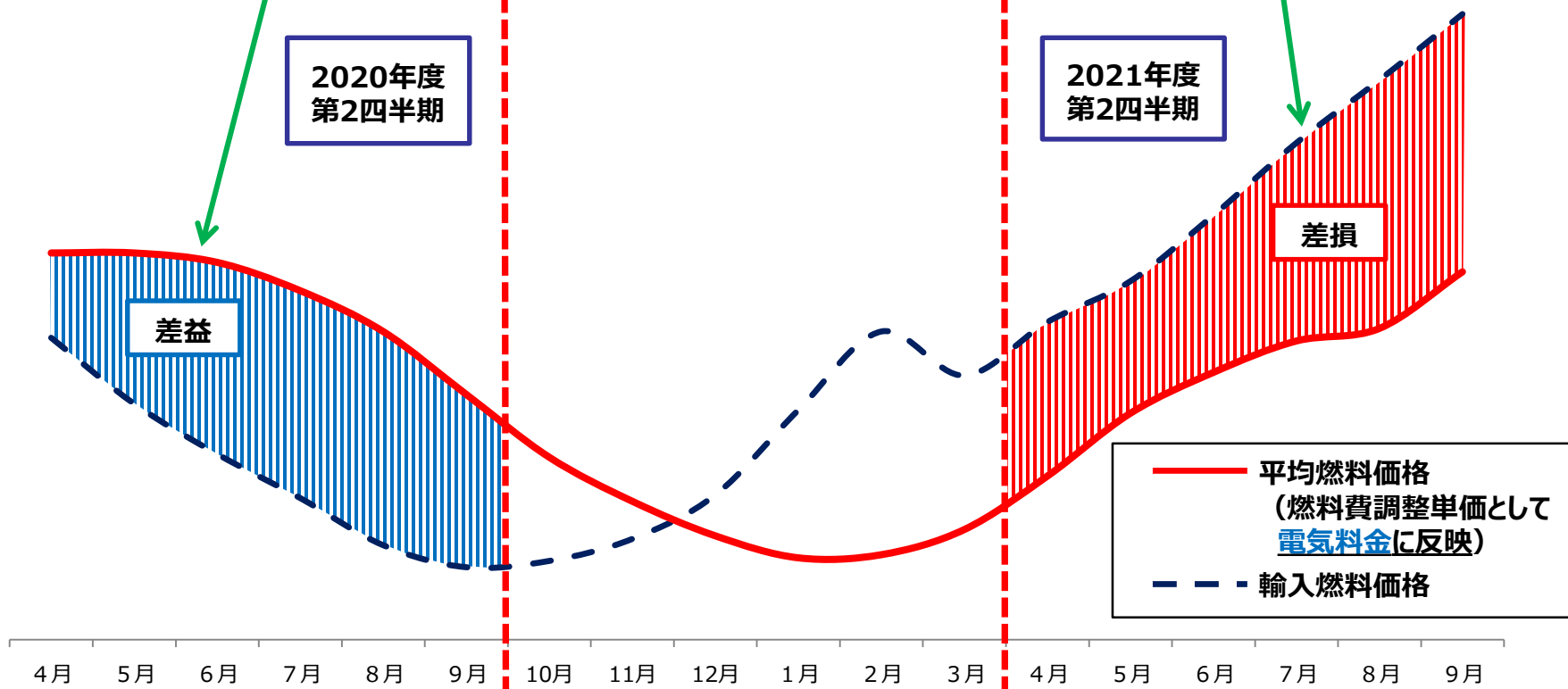
※ 連結消去前の金額

■タイムラグ影響イメージ

燃料価格が上昇基調にあり、前年同期に比べ**690億円**程度の収支悪化

2020年度第2四半期は
+320億円程度（差益）

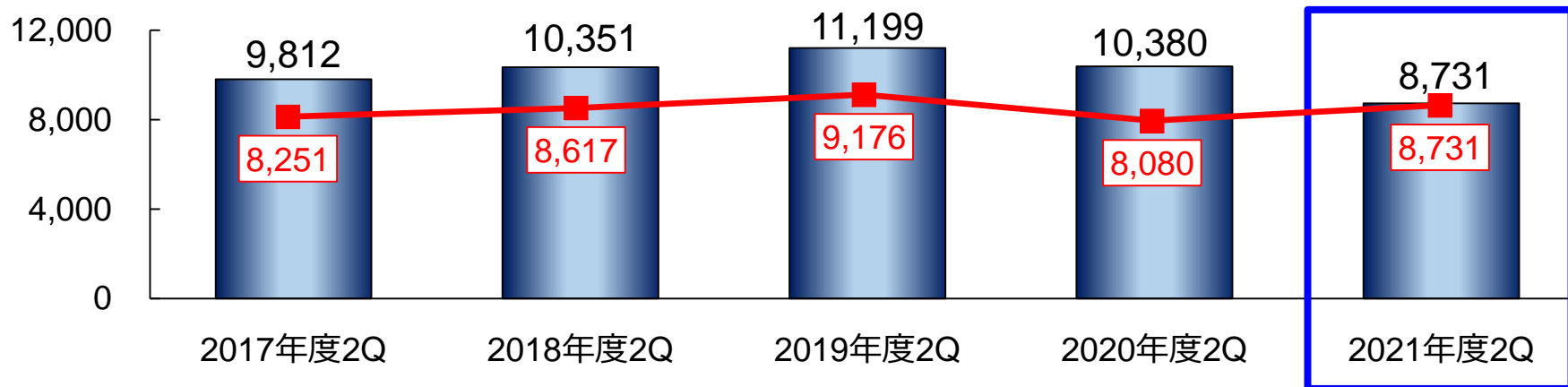
2021年度第2四半期は
▲370億円程度（差損）



売上高・利益の推移（連結）（1）

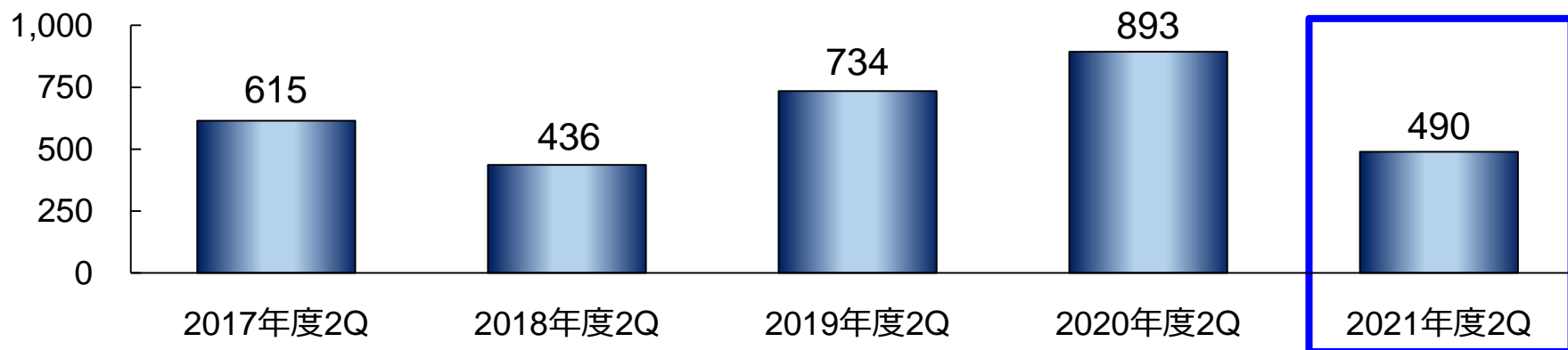
（単位：億円）

■ 売上高



※ 赤の折れ線グラフは、収益認識に関する会計基準適用後（再エネ賦課金・交付金のみ除く）の売上高を表す。

■ 営業利益

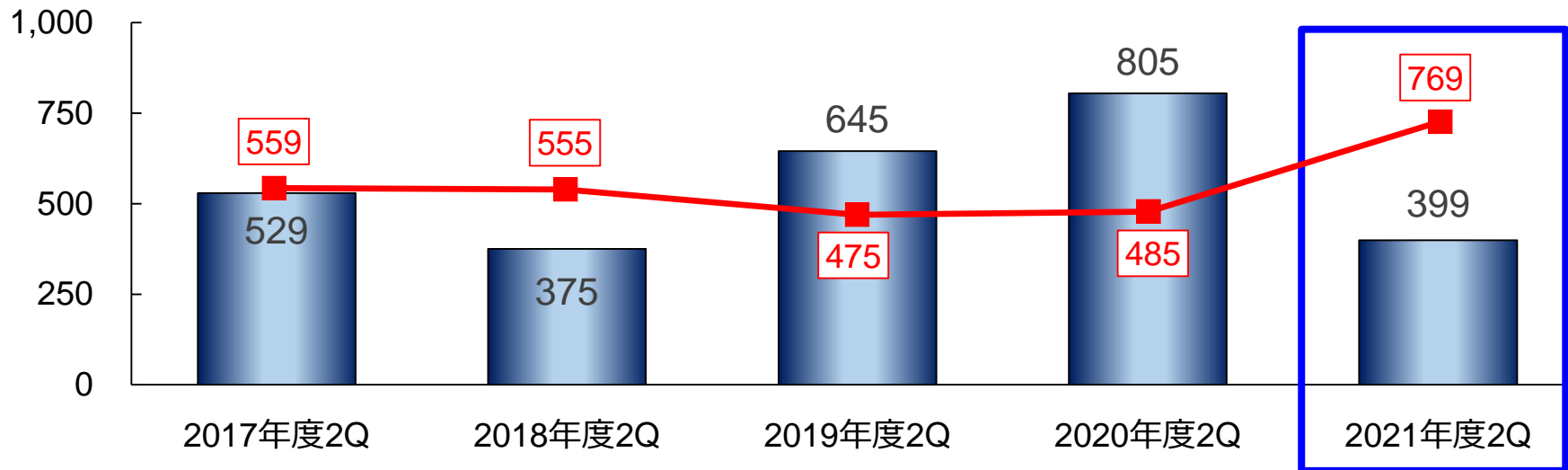


	2017年度2Q	2018年度2Q	2019年度2Q	2020年度2Q	2021年度2Q
売上高営業利益率	6.3%	4.2%	6.6%	8.6%	5.6%
上記、赤の折れ線グラフの売上高を用いた場合の売上高営業利益率	7.5%	5.1%	8.0%	11.1%	5.6%

売上高・利益の推移（連結）（2）

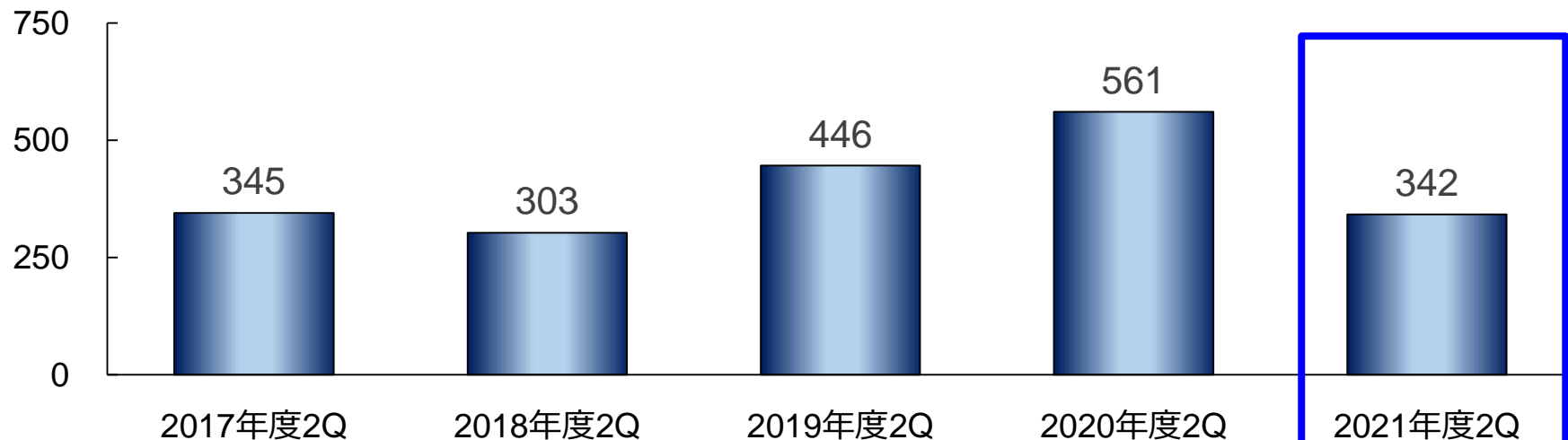
(単位：億円)

■ 経常利益



※ 赤の折れ線グラフは、燃料費調整制度のタイムラグ影響を除いた経常利益を表す。

■ 親会社株主に帰属する四半期純利益



販売電力量（小売）の月別推移

(単位：百万 kWh)

	2021年度												年度
	4月	5月	6月	7月	8月	9月	10月	11月	12月	1月	2月	3月	
電灯	1,806	1,581	1,211	1,290	1,588	1,412	—	—	—	—	—	—	8,887
電力	3,600	3,512	3,712	3,957	4,072	3,768	—	—	—	—	—	—	22,621
小売 計	5,407	5,093	4,923	5,246	5,660	5,180	—	—	—	—	—	—	31,509

(単位：百万 kWh)

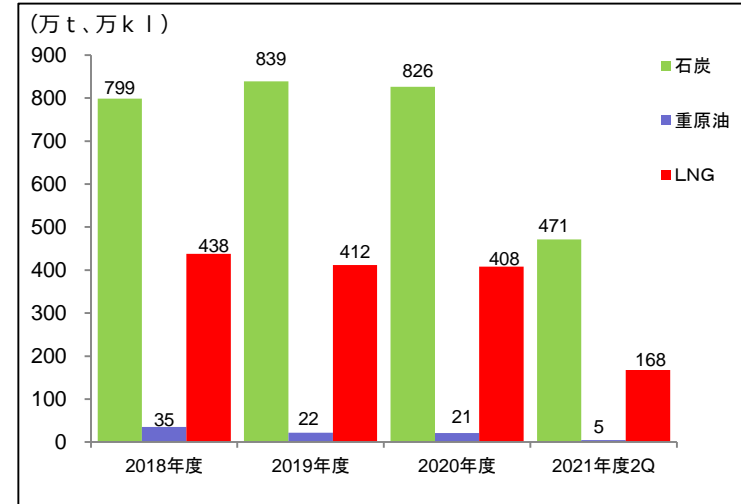
	2020年度												年度
	4月	5月	6月	7月	8月	9月	10月	11月	12月	1月	2月	3月	
電灯	2,043	1,664	1,307	1,310	1,500	1,639	1,422	1,554	1,939	2,880	2,425	2,287	21,969
電力	3,465	3,234	3,414	3,542	3,726	3,813	3,559	3,459	3,796	4,196	3,930	3,848	43,983
小売 計	5,508	4,899	4,721	4,852	5,226	5,452	4,982	5,013	5,734	7,076	6,355	6,135	65,952

※ 端数処理の関係で合計が合わない場合がある。

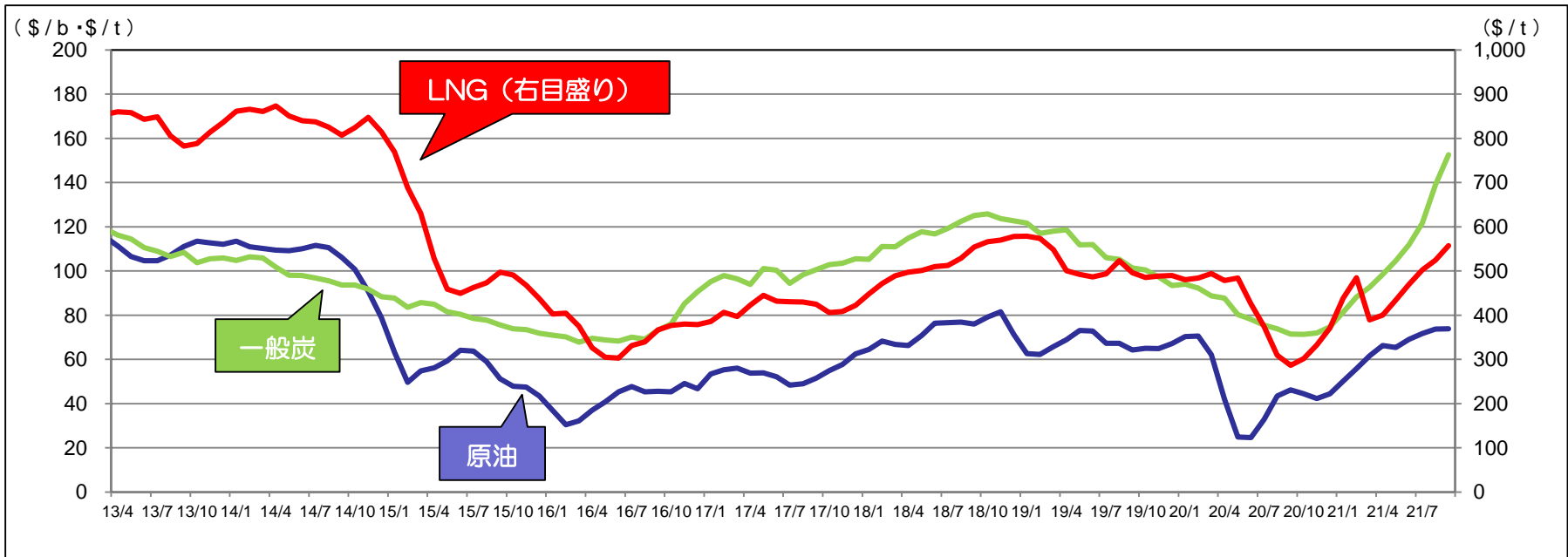
燃料消費量

	2021年度2Q	2020年度2Q	増減	(参考) 2020年度
石炭 (万 t)	471	463	▲ 8	826
重原油 (万 k l)	5	8	▲ 3	21
LNG (万 t)	168	179	▲ 11	408

※東北電力個社値 + 離島分



【参考】全日本通関原油・一般炭・LNG価格の推移



当資料は、東北電力グループの評価を行うための参考となる情報提供のみを目的としたものです。当資料に掲載されている予測数字等は、東北電力グループの将来に関する見通しおよび計画に基づく将来予測となります。

従って、これらの業績見通しのみにより全面的に依拠する事はお控えくださいますようお願いいたします。

これらの将来予測には、既知・未知のリスクや不確定な要素などの要因が含まれており、その要因によって東北電力グループの実際の成果や業績、実績などは、記載の見通しとは大きく異なることが有り得ます。

このため、本資料に掲載された情報によりなされた投資の結果等に対する責任は負いかねますのでご了承ください。

資料内の「2Q」表記は4月から9月までの期間を指し、「年度」表記は4月から翌年3月までの期間を指します。

お問合せ先： 東北電力株式会社 ビジネスサポート本部 経理部 I Rグループ